



Kukkuroinmäen ja Konnunsuon osayleiskaava

Maisema- ja kulttuuriympäristöselvitys

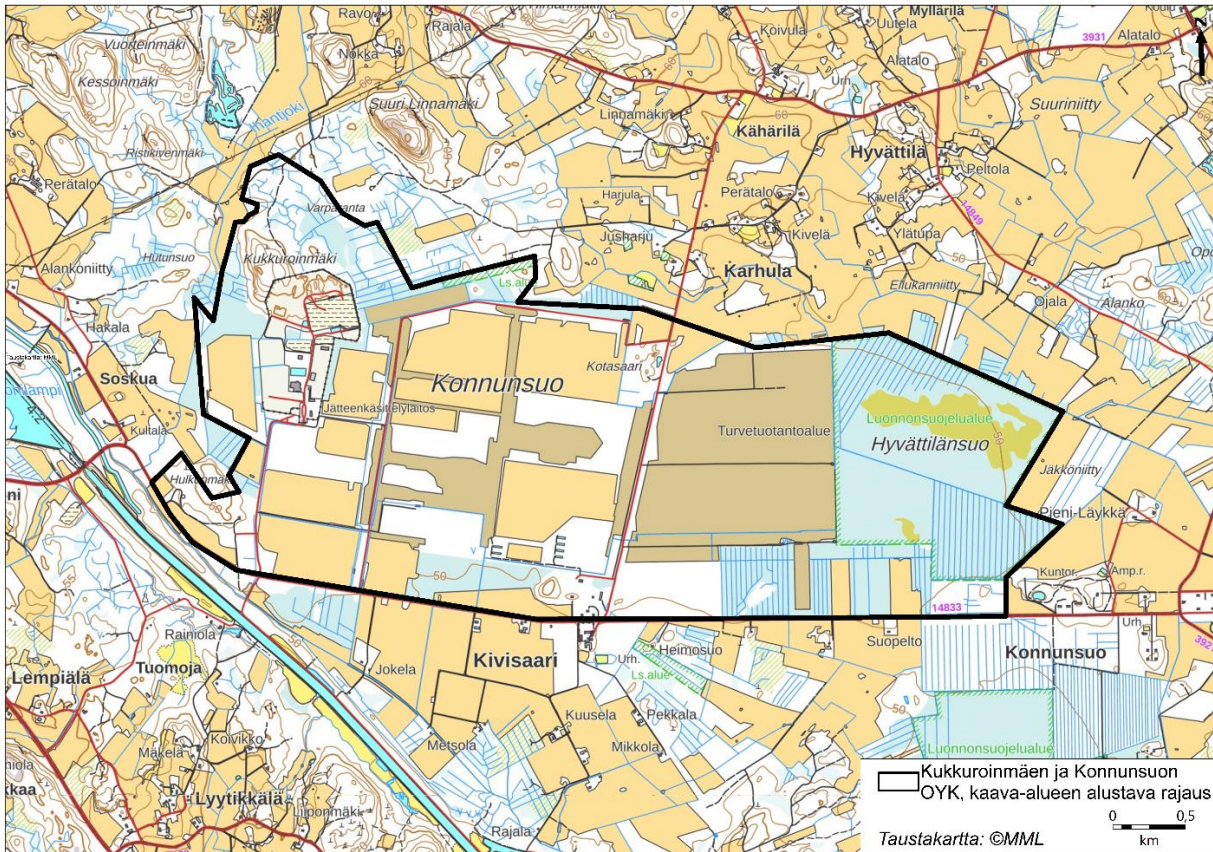


Sisällys

Sisällys	2
1 Johdanto.....	3
2 Maisema.....	4
2.1 Maisemamaakunta ja -seutu	5
2.2 Luonnonmaisema	6
2.3 Arkeologinen kulttuuriperintö.....	9
2.4 Kulttuurimaiseman kehittyminen	9
2.4.1 Viljelymaiseman kehitys.....	10
2.4.2 Liikenneverkon kehitys.....	10
2.4.3 Konnunsuon vankilan vaikutus maisemaan	11
2.4.4 Konnunsuon seudun aikajana	14
2.5 Maiseman nykytila	15
3 Arvokkaat maisema-alueet.....	18
3.1 Joutsenon viljelymaisema	19
3.1.1 Maisemakuva	19
3.1.2 Luonnonpiirteet.....	20
3.1.3 Kulttuuripiirteet.....	20
4 Rakennettu kulttuuriympäristö.....	21
4.1 Konnunsuon vankila.....	22
4.2 Kivisaaren avolaitos.....	24
4.3 Hulkonmäen veturitalli.....	29
4.4 Saimaan kanava	30
4.5 Muut arvokkaat rakennukset.....	31
5 Muut kulttuuriperintökohteet.....	32
6 Kohdekartta ja -luettelo	34
Lähteet.....	35

1 Johdanto

Kukkuroinmäen ja Konnunsuon osayleiskaava-alue sijaitsee Lappeenrannassa Joutsenon alueella, noin 8 kilometriä Joutsenon keskustaajamasta etelään. Kaava-alueeseen kuuluvat Kukkuroinmäen käsittelykeskuksen alueet, Konnunsuon entinen turvetuotantoalue ja Hyvättilänsuon luonnonsuojelualue. Kaava-alueen reunoilla on metsää, pieniä peltoaukeita ja muutama asuinrakennus alueen eteläosissa. Osayleiskaava-alueen etelärajana on Kivisaarentie. Kaava-alueen pinta-ala on noin 1200 ha.



Kuva 1. Kukkuroinmäen ja Konnunsuon osayleiskaavan kaava-alue

Maankäyttö- ja rakennuslaki ja valtakunnalliset alueidenkäyttötavoitteet velvoittavat kuntia selvittämään ja huomioimaan alueiden maisema- ja kulttuuriarvot maankäytön suunnittelussa. Kaavoituksessa on turvattava valtakunnallisesti arvokkaiden maisema-alueiden ja valtakunnallisesti merkittävien rakennettujen kulttuuriympäristöjen arvot, kohteiden alueellinen monimuotoisuus ja ajallinen kerroksellisuus (Museovirasto 2022c).

Kaava-alue kuuluu osittain Joutsenon viljelymaiseman valtakunnallisesti arvokkaaseen maisema-alueeseen. Kaava-alueen itäosassa sijaitseva Hyvättilänsuo on osa Konnunsuon vankilan valtakunnallisesti merkittävää rakennettua kulttuuriympäristöä. Kaava-alue sivuaa Saimaan kanavaa, joka myös on valtakunnallisesti merkittävä rakennettu kulttuuriympäristö.

Tämä maisema- ja kulttuuriympäristöselvitys on laadittu Kukkuroinmäen ja Konnunsuon osayleiskaavan kaavoitustyön tueksi. Selvityksessä käydään läpi kaava-alueen ja sen lähiympäristön maiseman kehitys ja rakenne, arvokkaat maisema-alueet, arkeologinen kulttuuriperintö, rakennetun kulttuuriympäristön merkittävät kohteet sekä muita suunnittelussa huomioitavia kulttuurikohteita. Maisema-arvojen selvittämisessä on hyödynnetty kartta-analyysyä, kirjallisuutta, aiempia selvityksiä ja maastokäynneillä kerättyä aineistoa. Arkeologisen kulttuuriperinnön selvittämisessä on käytetty kirjallisuutta, aiempia selvityksiä ja Lappeenrannan kaupungin Mikrolitti Oy:ltä tilaamaa arkeologisen kulttuuriperinnön inventointiaineistoa. Rakennetun kulttuuriympäristön osalta selvityksessä on hyödynnetty aiempia selvityksiä, kirjallisuutta ja Lappeenrannan kaupungin Sweco Oy:ltä tilaamaa Joutsenon osa-alueen osayleiskaavan rakennetun kulttuuriympäristön inventointiaineistoa.

2 Maisema

Maisema muodostuu luonnonmaisemasta, maaseudun kulttuurimaisemasta ja kaupunkimaisemasta. Luonnonmaisemia ovat alueet, joiden kehitykseen ovat vaikuttaneet pääasiassa luonnon prosessit. Kulttuurimaisemat ovat ihmisen ja luonnon yhteisvaikutuksena syntyneitä maisemakokonaisuuksia. Kaupunkimaisemat ovat lähes kokonaan ihmisen muokkaamia alueita. (Maisema-aluetyöryhmän mietintö 1992, referoituna lähteessä Etelä-Karjalan liitto 2008.)

Suomessa maisemien syntyyn ovat vaikuttaneet ennen kaikkea viime jääkausi ja ihminen. Etenevä, perääntyvä ja sulava mannerjäätikko siirteli maa-aineksia erilaisiksi mäki- ja tasankomuodostelmiksi. Pinnanmuotojen lisäksi jääkauden vaikutus näkyy myös maaperässä ja sen myötä kasvillisuudessa. Luonnonmaiseman muodostumiseen ovat vaikuttaneet myös kallioperä ja ilmasto. Luonnonmaisema on ohjannut ihmistoiminnan tuottaman kulttuurimaiseman syntyä. Tasankoja on otettu viljelykäyttöön, ja kumpareille on pystytetty rakennuksia.

Kukkuroinmäen ja Konnunsuon osayleiskaavan kaava-alue sijaitsee haja-asutusalueella, jossa yhdistyvät luonnonmaisema ja maaseudun kulttuurimaisema. Lähin kaupunkimaisema siintää horisontissa, noin kahdeksan kilometrin päässä. Kaava-alueen ja sen lähiympäristön nykyinen maisema on pitkän prosessin tulos. Tässä luvussa esitellään Kukkuroinmäen ja Konnunsuon osayleiskaava-alueen ja sen lähiympäristön luonnonmaiseman rakentuminen, kulttuurimaiseman muutos sekä maiseman nykytila ja sen.

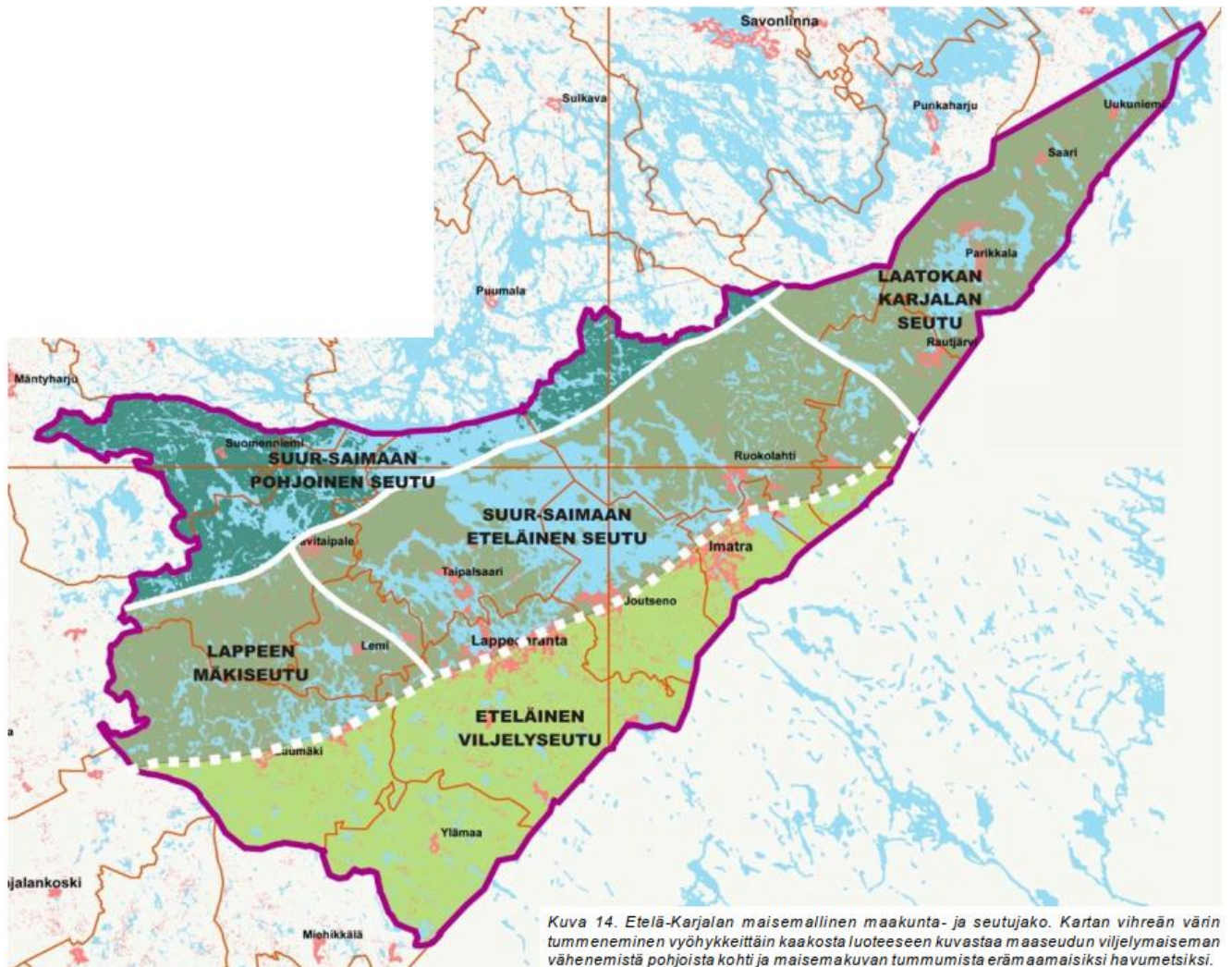


Kuvat 2 ja 3. Kaava-alueen entistä turvetuotantoaluetta ja lähiympäristön maalaismaisemaa Karhulassa.

2.1 Maisemamaakunta ja -seutu

Maiseman ominaispiirteiden alueellisia eroja on kiteytetty erilaisilla maisemamaakunta- ja seutuajoilla. Maisemamaakunnan ja -seudun kuvaukset antavat hyvän yleiskuvan alueen maisemasta.

Maisema-aluetyöryhmän vuonna 1992 esittämässä maisemamaakuntajaossa Etelä-Karjalan Ensimmäisen Salpausselän eteläpuoliset alueet kuuluvat Eteläiseen rantamaahan, ja seutuajoissa Kaakkoiseen viljelyseutuun (Ympäristöministeriö & Suomen ympäristökeskus 2021). Etelä-Karjalan maisema-alueet ja tyypit -selvityksessä (Etelä-Karjalan liitto 2008) Etelä-Karjalan Ensimmäisen Salpausselän eteläpuoliset alueet muodostavat yhden suurseudun, joka on nimetty Eteläiseksi viljelyseudeksi. Kukkuroinmäen ja Konnunsuon osayleiskaava-alue sijaitsee Eteläisellä viljelyseudulla.



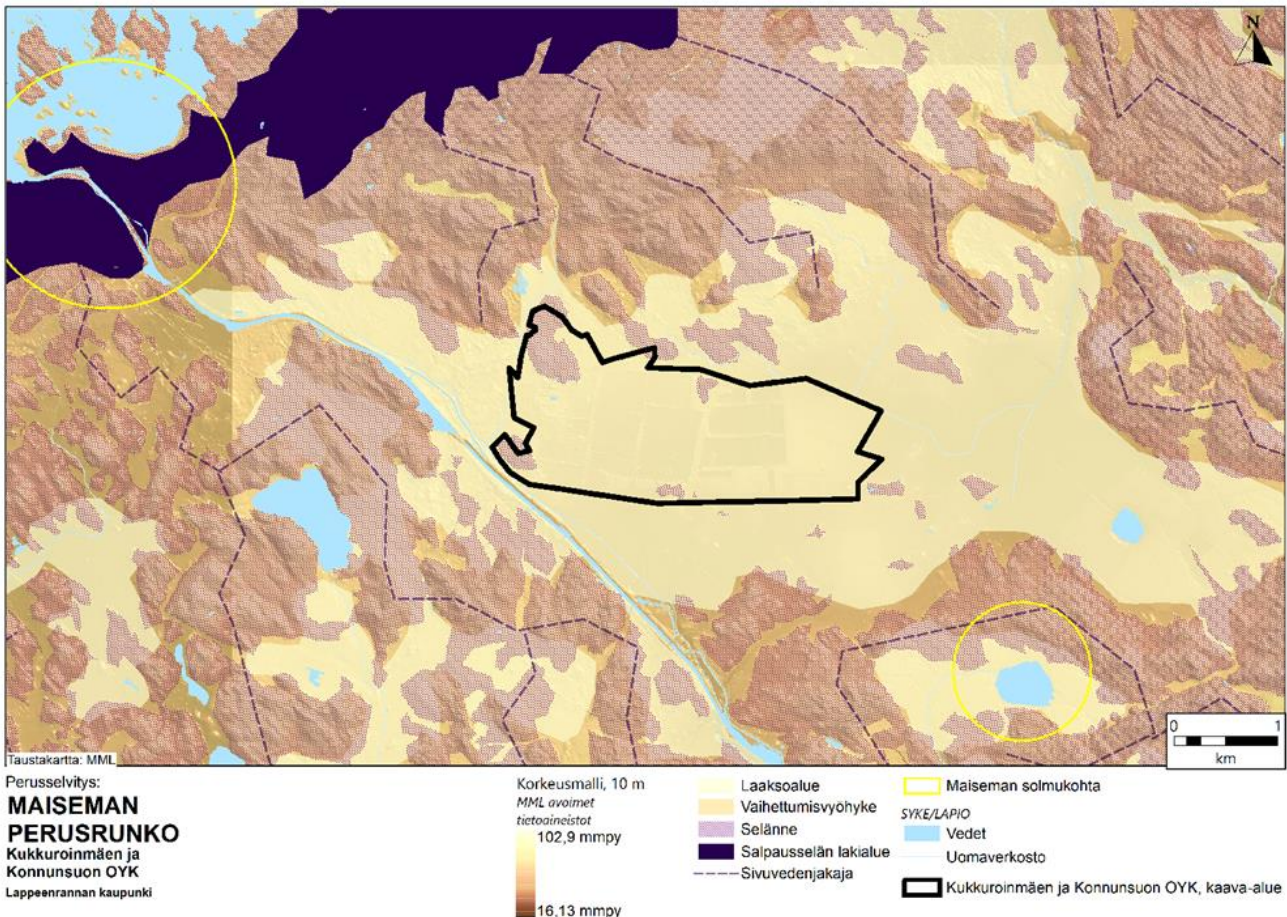
Kuva 4. Etelä-Karjalan maisemallinen maakunta- ja seutujako. (Etelä-Karjalan liitto 2008)

Jääkauden vaikutus maaperään ja maisemaan on selkeää eteläisellä viljelyseudulla. Hitaasti vetäytyvän jäätikön sulamisvedet kerrostivat Ensimmäisen Salpausselän eteläpuolelle hienoa maainesta (hietaa, hiesua ja savea) laajoiksi tasangoiksi. Savitasankojen keskeltä kohoavat moreeni- ja harjukumpareet tekevät maisemasta vaihtelevasti kumpuilevan ja monimuotoisen. Konnunsuolla riittävän paksu savikerros ja sen päälle syntynyt suoturve ovat mahdollistaneet laajan tasaisen peltomaiseman. Asutus on sijoittunut ryppäiksi moreeni- ja harjukumpareille tai nauhamaisesti niiden reunoille. (Etelä-Karjalan liitto 2008.)

Eteläisen viljelyseudun laajojen viljelymaisemien maisemallinen arvo on suuri niiden mahdollistaessa pitkät näkymät muuten melko sulkeutuneessa ja pienipiirteisessä maisemassa. Avautuvat peltonäkymät lukeutuvat maakunnan pisimpiin. (Etelä-Karjalan liitto 2008.)

2.2 Luonnonmaisema

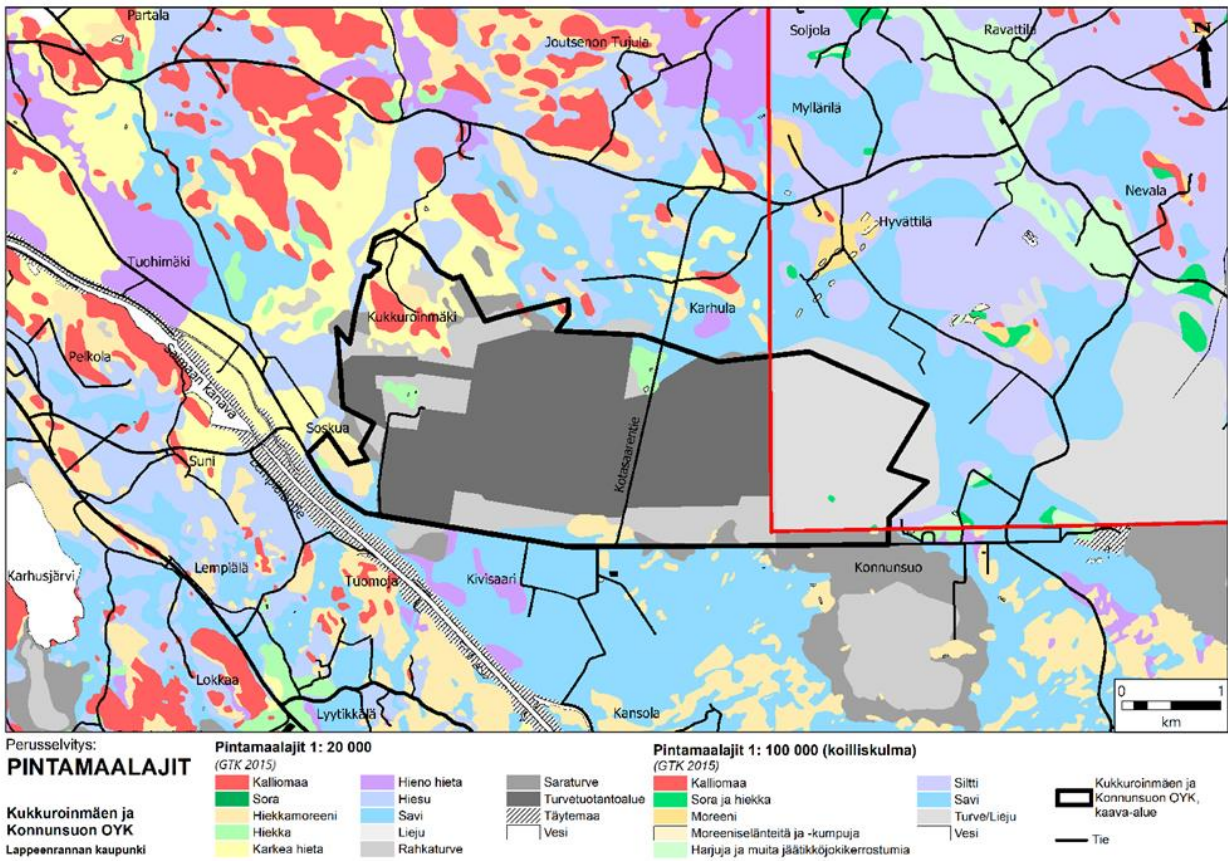
Lappeenrannan kaupunki on rakentunut Ensimmäisen Salpausselän kohdalle. Ensimmäinen Salpausselkä on jääkautinen reunamuodostuma, joka syntyi noin 12 250–11 300 vuotta sitten. Mannerjään pysähtyessä jäätikön eteen kerrostui maa-ainesta muodostaen jään reunan suuntaisia selänneketjuja. Mannerjään sulamisvesivirrat kuljettivat aikanaan hienoa hietaa ja savea edessä aukeavan meren pohjaan tasaiseksi kerrostumaksi, minkä ansiosta Salpausselän eteläpuolella on ollut hyvät edellytykset maatalouden harjoittamiselle. Jääkauden jälkeinen meri, Yoldiameri, lainehti aikoinaan myös Konnunsuon kohdalla. Soistumis- ja metsittymisvaiheet seurasivat toinen toistaan, kunnes noin 3000 vuotta sitten Konnunsuon alue jäi suoksi. ((Karhima ym. 2007 & Vuori 2012).



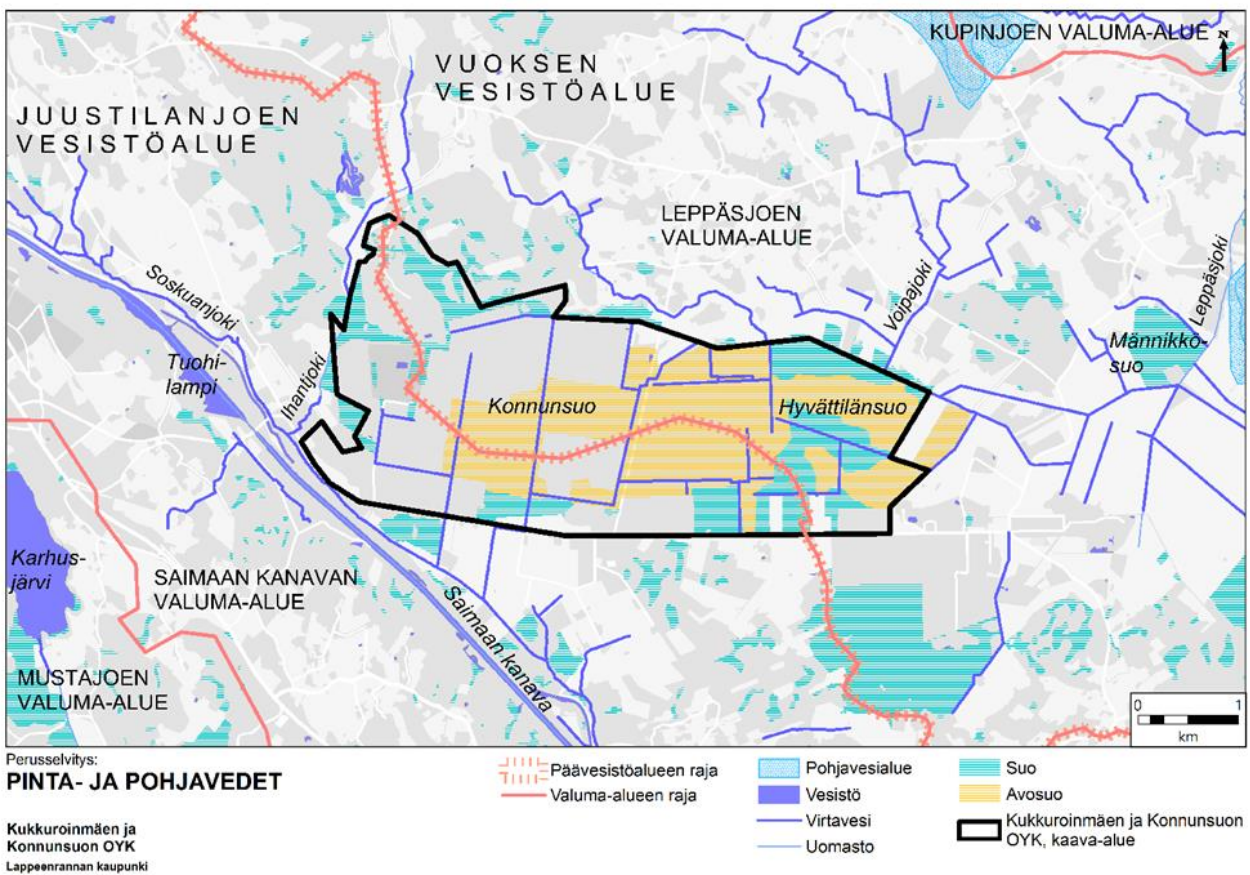
Kuva 5. Maiseman perusrunko

Maiseman perusrunko nousee esiin maiseman muodoista, jotka koostuvat kallio- ja maaperän määrittämistä selänneistä ja laaksoista. Kukkuroinmäen ja Konnunsuon osayleiskaava-alue on kokonaan hyvin tasaista laaksoaluetta. Kaava-alueella korkeusvaihtelu on noin kymmenen metriä. Kaava-alueen lähiympäristössä alavaa laaksoaluetta halkovat Joutsenon kirkonkylältä kaakkoon suuntautuvat harjujaksot, joiden muodostamat selännealueet kohoavat noin 20–30 metriä ympäristöään korkeammalle. Nämä Konnunsuon laaksoaluetta ympäröivät harjuselänneet rajaavat kaava-alueen kaukomaisemaa.

Kukkuroinmäen ja Konnunsuon osayleiskaava-alueen kallioperä on tasarakeista rapakivigraniittia. Kaava-alueen pintamaasta suurin osa on turvetta: turvetuotantoaluetta, rahkaturvetta tai saraturvetta. Kukkuroinmäen alueella pintamaalajeja ovat kallioma, hiekkamoreeni ja karkea hietta. Turvemaita ympäröivät alueet ovat pääasiassa savea. Hyvättilänsuon alueella maaperä on turvetta (tai liejua), ja sen lähiympäristössä vallitseva pintamaalaji on savi. Maanpeitepaksuus on noin 50 metriä lähes koko kaava-alueella. (GTK 2022.)



Kuva 6. Maaperä



Kuva 7. Pinta- ja pohjavedet

Kaava-alue on suurelta osin suota tai avosuota, ja alueella kulkee useita virtavesiä, pääasiassa ojia. Kaava-alueen lähiympäristössä virtaa Saimaan kanavan lisäksi useita jokia, kuten Soskuanjoki alueen lounaispuolella ja Voipajoki alueen koillispuolella. Kaava-alueella ei sijaitse merkittäviä järviä tai lampia.

Etelä-Karjala kuuluu eteläboreaaliseen metsäkasvillisuusvyöhykkeeseen, jota kutsutaan myös vaahteroiden ja lehmusten vyöhykkeeksi. Lappeenrannan alueella vallitseva metsätyyppi on kuivahko kangasmetsä. (Etelä-Karjalan liitto 2008). Konnunsuon alue on ollut vuorotellen metsää ja suota. Viimeksi alue on ollut metsää noin 3000 vuotta sitten. 1900-luvun alussa, luonnontilassa olleella Konnunsuolla kasvoi metsää vain suosaarilla. Suurin osa suosta oli joko täysin puutonta tai kasvoi matalaa kitumäntyä. Suon reunoilla ja itäosassa oli korpialueita. Konnunsuon länsiosat (joihin Kukkuroinmäen ja Konnunsuon osayleiskaava-aluekin kuuluu) olivat luonnontilassaan nevaa tai rämettä päättyen korpeen. Turvetta on ollut noin 3–6 metrin paksuudelta, josta n. 0,5–2 metriä lahoamatonta sammalta ja loput poltto- ja kasvuturpeeksi soveltuvaa ainesta. Turpeen alla maaperä on useimmiten savea. (Vuori 1993.)

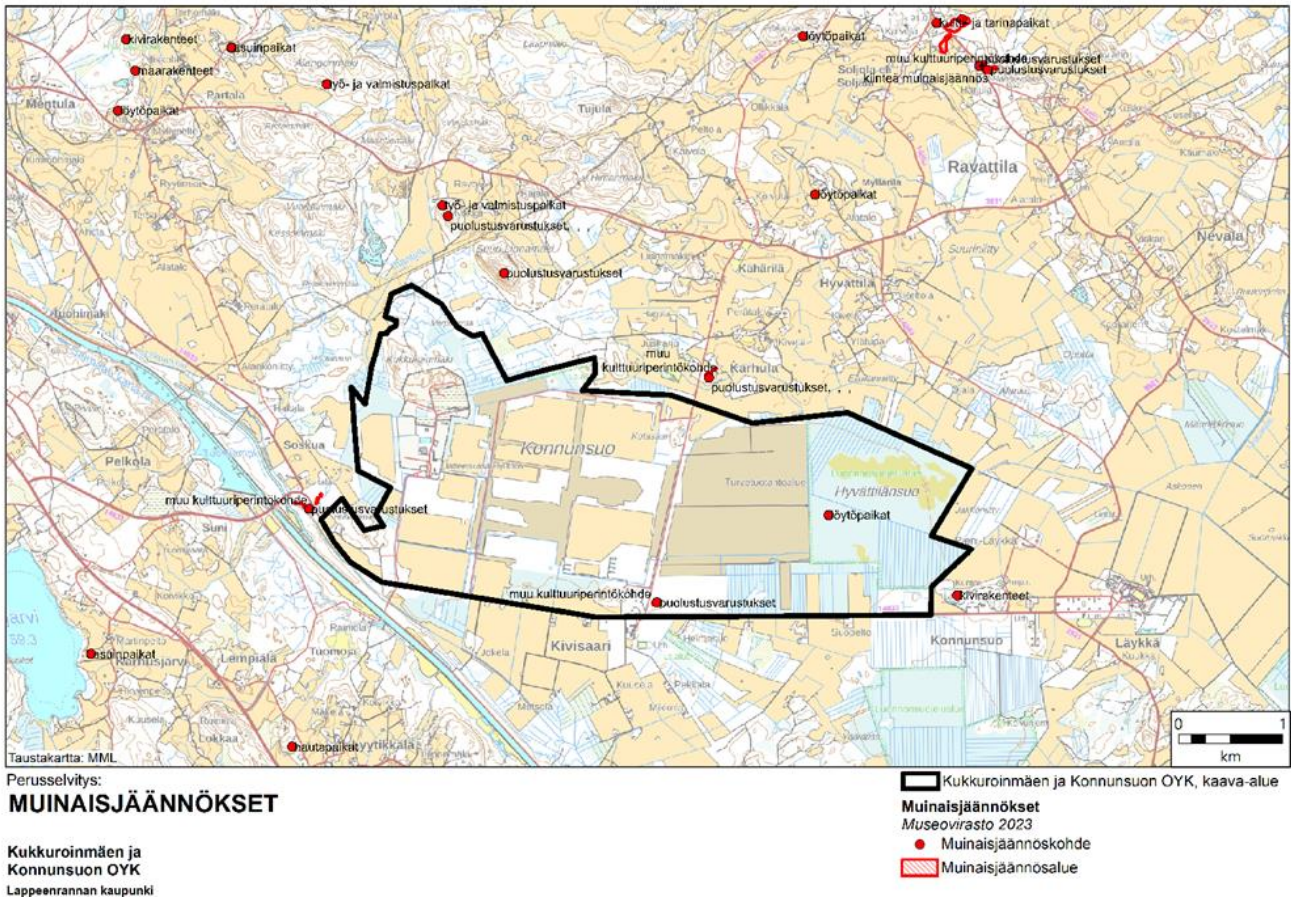


Kuva 8. Konnunsuo 1896 (vanhatkartat.fi). Konnunsuon länsiosassa sijaitseva Kotasaaren kuivempi alue erottuu saarena suon keskellä. Moni kaava-alueen lähiympäristön kylistä on merkitty myös tähän karttaan.

Ihmisasutuksen myötä alueen luonnonmaisema on suurelta osin muuttunut maaseudun kulttuurimaisemaksi: metsiä ja soita on raivattu pelloiksi ja asuinpaikoiksi. Etelä-Karjalan leuto ilmasto on maataloudelle suotuisa, mutta maaperä on huonompaa kuin läntisemmillä alueilla. Maatalouden taloudellinen tulos on kuitenkin hieman keskitasoa parempi. Kasvinviljely, karjanhoito ja metsätalous ovat Etelä-Karjalassa hyvin tasapainossa. (Etelä-Karjalan liitto 2008). Konnunsuon ympäristö on ollut kuitenkin maanviljelyn kannalta ajoittain haastava muun muassa hallan vuoksi. Suoalueilta saatiin korjattua eläimille sopivaa heinää, mutta suon upottavuus teki sen keräämisestä ja kuljettamisesta työlästä. Konnunsuo oli kruunun maita. 1800-luvun puolivälissä Isojaon aikaan maita yritettiin myydä, mutta kukaan ei ollut kiinnostunut ostamaan niitä edes nimelliseen kauppahintaan. Konnunsuo olikin suurelta osin valtion omistamaa ylijättömaata Konnunsuon vankilan perustamiseen asti. Konnunsuon vankilan toiminnan alettua itäisiä suoalueita kuivattiin pelloiksi vankityövoimalla, minkä jälkeen alueen viljely muuttui tuottavaksi. (Vuori 1993.). Konnunsuon suosta raivatut laajat ja tasaiset peltomaisemat ovat nykyään oleellinen osa valtakunnallisestikin arvokasta Joutsenon viljelymaisemaa.

2.3 Arkeologinen kulttuuriperintö

Ihmisten tiedetään saapuneen Salpausselän eteläpuolisille muinaisille rannoille pian viime jääkauden jälkeen, mahdollisesti jo noin 10–11 000 vuotta sitten. Joutsenon ja Imatran rajoilta löytyneet kivikautiset asuinpaikat kuuluvat maamme vanhimpiin. Kivikauden (8700–1500 eaa.) jälkeen jäljet asutuksesta Joutsenon alueella vähenevät äkisti: alue on ehkä autioitunut, tai alueen väestö on tehnyt tarvekalunsa maatuivista materiaaleista. Koko Itä-Suomelle on tyypillistä, että merkit pysyvästä asutuksesta puuttuvat etenkin rautakauden (500 eaa. – 1300 jaa.) keskivaiheelta. Joutsenon alueelta on tehty yksittäisiä viljelyyn ja muuhun ihmisten toimintaan viittaavia löytöjä tuoltakin ajanjaksolta. Esimerkiksi Konnunsuosta on löydetty 1100–1200-luvuille ajoitettu suksi. Kiistämättömiä merkkejä pysyvästä asutuksesta ei kuitenkaan ole löydetty. (Etelä-Karjalan liitto 2008.)



Kuva 9. Arkeologinen kulttuuriperintö.

Lähin muinaisjäännöskohde (Saarniala Ravo) sijaitsee noin 900 metriä kaava-alueesta pohjoiseen. Hyvättilänsuolta tunnetaan yksittäisenä löytönä rautakautteen ajoitettu suksi. Osayleiskaava-alueen länsipuolella, Hirssaassa on muinaismuistorekisteriin merkitty kivirakenne. Tuoreiden asiantuntija-arvioiden perusteella kohde on nuori jätekivikasa, jota ei voida pitää muinaisjäännöksenä (Mikroliitti Oy 2022).

2.4 Kulttuurimaiseman kehittyminen

Esinelöytöjen perusteella Joutsenon nykyasutus on alkanut rautakauden lopulla, 1000–1200-luvuilla. Rautakautisen asutuksen kannalta potentiaalisimpina alueina on pidetty esimerkiksi Anolan, Ravattilan ja Hyvättilän kyliä. Ensimmäiset kirjalliset todisteet Joutsenon alueen asutuksesta ovat 1400-luvulta. (Etelä-Karjalan liitto 2008.). Vuonna 1430 koko Joutsenosssa on arvioitu olleen vain 37 tilaa. Vuoteen 1560 mennessä tilojen määrä oli jo lähes nelinkertaistunut. Kylien määrä ei juurikaan kasvanut, vaan uudet tilat muodostuivat aiempien kylien yhteyteen. Useimmat kylät olivat edelleen kuitenkin hyvin pieniä, muutaman tilan ryhmiä. Moni nykyinen kylä oli jo tuolloin olemassa, muun

muassa Kukkuroinmäen ja Konnunsuon osayleiskaava-alueen lähellä sijaitsevat Kähärilä, Hyvättilä, Nevala ja Leppälä. Joutsenosta tuli itsenäinen pitäjä 1639, ja seuraavan 15 vuoden aikana siihen liitettiin uusia kyliä mm. osayleiskaava-alueen läheisyydestä. Konnunsuon alueesta osa liitettiin Joutsenoon vasta 1935. Kyliä muodostui melko tasaisesti ympäri Joutsenoa. (Ropponen 1997, Vuori 1993.)

2.4.1 Viljelymaiseman kehitys

Varhaisten joutsenolaisten ensisijaisina elinkeinoina olivat metsästys ja kalastus. Keskiajalla asutuksen tihentyessä maanviljelystä tuli vähitellen pääelinkeino. Maata viljeltiin pitkään pääsääntöisesti kaskeamalla. Kaski tuotti satoa peltoviljelyä paremmin, ja harvaan asutulla alueella riitti metsää kaskettavaksi. Lisäksi seudun talonpoikien tuloista merkittävä osa tuli rahdinajosta 1600–1800-luvuilla. Talonpojilla ei siis ollut yhtä suurta tarvetta peltoviljelyyn ja muun maataloustuotannon kehittämiseen kuin läntisemmässä Suomessa. Vähäisen karjan talviravinnoksi kerättiin heinää luonnosta, muun muassa vesijättömailta, soilta ja metsäniityiltä. Vuoden 1620 kylvömääristä johdettujen arvioiden perusteella joutsenolaisella tilalla oli tuolloin peltoalaa keskimäärin noin hehtaari. Samaan aikaan läntisessä Suomessa tilalla oli tyypillisesti 4–6 ha peltoa. (Ropponen 1997.)

Asutuksen tiivistyessä ja sopivien kaskimaiden käydessä vähiin raivattujen peltojen osuus kasvoi Joutsenossakin vähitellen. Lopullisesti pelto voitti kaskan 1800-luvulla. 1830-luvulla Joutsenon viljelyksistä noin 53 % oli peltoa, 40 % kaskea ja 7 % suoviljelyä. 1830–40-lukujen kaskikriisi ja vuonna 1828 Viipurin läänissä aloitettu isojako kannustivat maataloustuotannon kehittämiseen. Talonpojat alkoivat raivata enemmän peltoa ja ottaa soita käyttöön sekä peltoina että heinäniityinä. Soita muokattiin viljeltäviksi kydöttämällä, eli polttamalla maan pintakerros hedelmälliseksi kasvualueeksi. Kydötetystä suosta saatiin useita satoja, minkä jälkeen sitä voitiin hyödyntää vielä niittynä. Suoviljelyn suosio väheni kuitenkin 1800-luvun loppua kohden yhdessä kaskeamisen kanssa. Nälkävuodet 1866–68 paljastivat viljanviljelyyn keskittyvän maatalouden haavoittuvuuden, mikä kannusti talonpoikia siirtymään kohti karjataloutta. 1920-luvulle tultaessa karjalle kasvatettavan heinän osuus peltoalasta oli jo yli puolet. (Ropponen 1997.)

Joutsenossa raivattiin uutta peltoa vielä 1920–30-luvuilla metsistä, joutomaista ja jäljellä olleista niityistä. Konnunsuolla peltoalaa kasvatettiin suota raivaamalla. Peltoalan kasvu pysähtyi ja kääntyi laskuun 1960-luvulla, kun Suomen maatalouden ylituotannon vuoksi peltoja laitettiin pakettiin ja metsitettiin. (Ropponen 1997.)

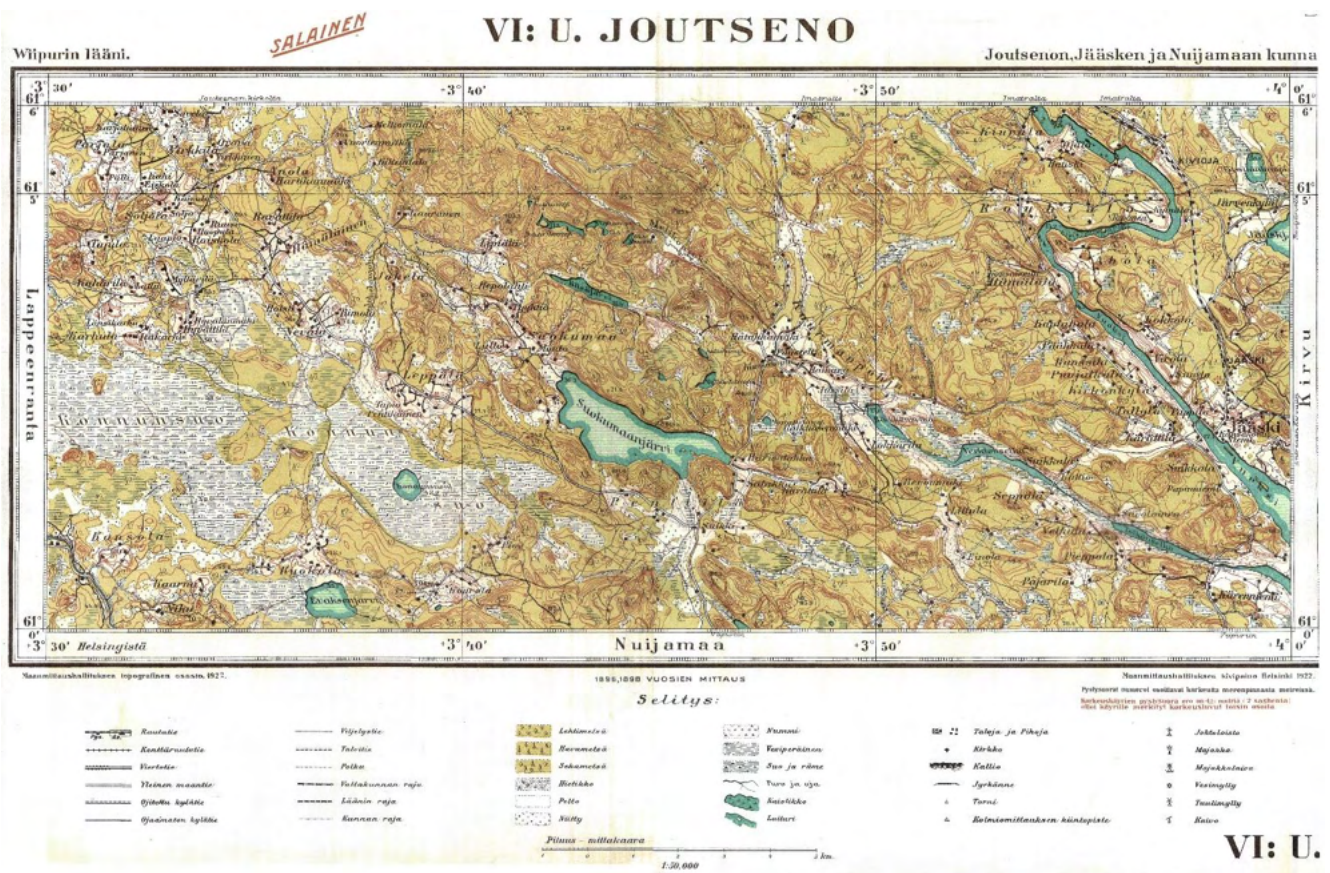
2.4.2 Liikenneverkon kehitys

Viipuri oli vuosisatojen ajan seudun merkittävin kauppapaikka, mikä ohjasi myös liikenneverkoston muodostumista. Etelä-Karjalan asutuksen kannalta merkittävää oli Hämeestä Viipuriin Salpausselkää pitkin kulkevan Ylisen Viipurintien muodostuminen 1300-luvun alussa. Seudun asutus keskittyi pitkään Viipuriin johtavien teiden varsille. Vesiteitse Saimaan rannoille saapuneet ihmiset ja tavarat jatkoivat matkaansa tieverkkoa pitkin kohti Viipuria. Rahtireittejä kulki muun muassa Ravattilan ja Leppälän kautta. Puun, tervan ja muun kauppatavaran kuljettaminen oli 1600-luvulta alkaen tärkeä tulonlähde alueen asukkaille. Erityisen vilkasta rahdinajo oli 1800-luvulla, jolloin se saattoi olla monelle talonpojalle taloudellisesti tärkeämpää kuin maanviljely. Rahdinajosta saadut tulot mahdollistivat tilojen lohkomisen ja katovuosisista selviämisen, mutta toisaalta saattoivat myös vähentää kiinnostusta huonosti tuottavan maatalouden kehittämiseen. Vuonna 1856 valmistunut Saimaan kanava avasi suoran vesireitin Saimaalta Viipurin ja Pietarin markkinoille, mikä vahvisti Etelä-Karjalan elinkeinoja ja asutusta. Työvoiman kysyntä siirtyi vähitellen kuljetuksista rakentamiseen ja teollisuuteen. (Etelä-Karjalan liitto 2008, Ropponen 1997.)

Konnunsuon vankila vaikutti myös alueen tieverkon kehitykseen (ks. tarkemmin 2.4.3). Toisen maailmansodan jälkeinen uusi valtakunnanraja mullisti liikenneverkoston ja aluerakenteen, kun keskuskaupunki Viipuri jäi rajan taakse. 1950- ja 1960-luvuilla Etelä-Karjalan alueelle rakennettiin uusi päätieverkko (valtatie 6 ja kantatiet), mikä on vaikuttanut merkittävästi uuden asutuksen sijoittumiseen alueella. Taajamien ulkopuolella asutus on sijoittunut harvakseltaan nauhamaisesti kyläteiden varsille. (Etelä-Karjalan liitto 2008.)

2.4.3 Konnunsuon vankilan vaikutus maisemaan

Konnunsuon maisema alkoi muuttua merkittävästi Suomen itsenäistymisen jälkeen, kun alueelle perustettiin maataloutta harjoittava Konnunsuon vankila. Konnunsuolle perustettu vankisiirtola aloitti soiden ojitus- ja raivaustyöt vuonna 1918, ja vuonna 1922 perustettu Konnunsuon keskusvankila jatkoi urakkaa vielä parin vuosikymmenen ajan. Vankilarakennusten rakentamisessa ja ympäröivien soiden muuttamisessa pelloiksi käytettiin vankityövoimaa. Tavoitteena oli viidessätoista vuodessa rakentaa tarvittavat rakennukset ja raivata peltoa niin, että laitos olisi omavarainen ja voisi harjoittaa myös myyntiä. Konnunsuon keskusvankilan hallintaan annettu alue oli noin 12 km pitkä, itä-länsisuuntainen kaistale, johon kuului suoalueita ja suosaarekkeitä. Merkittävimpiä rakentamiseen soveltuvia saarekkeitä olivat Läkänsaari, Kivisaari, Jurvansaari ja Hirssaari. Keskusvankilan paikaksi määriteltiin Läkänsaari, ja Kivisaareen rakennettiin 1928–1933 avovankila. Hirssaareen ja Jurvasaareen rakennettiin myöhemmin muun muassa henkilökunnan asuntoja (ks. kuva 19). (Konnunsuon vankila 2010, Vuori 1993.)



Kuva 10. Konnunsuo vankilatoiminnan alkuaikoina (Maanmittaushallitus 1922). Keskusvankilan alue Läkässä on vielä soiden ympäröimä.

Vankila-alue sijaitsi soiden keskellä Läkässä, eikä sinne aluksi ollut kunnollista tietä. Paikalla oli aiemmin sijainnut vain valtion metsänvartijan mökki. Kuljetukset tulivat Saimaan kanavaa pitkin Tuomojan satamaan, josta matka jatkui kehoja teitä pitkin Leppälän tai Ruokolan kautta kiertäen. Kevyemmät kuljetukset voitiin hoitaa Läkästä Hyvättilään kulkenutta pitkospolkua pitkin. Tuomojan ja Läkän välinen tie valmistui 1929, ja Läkästä Viipurin suuntaan johtava tie 1934. Vuonna 1924, siis jo ennen kunnollisia teitä, valmistui kapearaiteinen rautatie Tuomojalta Läkään. Raiteita jatkettiin Muukkoon asti 1930-luvulla. Tavaraliikenteen lisäksi rataa käytettiin matkustajaliikenteeseen, mistä hyötyivät myös lähikylien asukkaat. 1950-luvun lopulla raideliikenne alkoi kuitenkin käydä kannattamattomaksi, ja Konnunsuon raideliikenne päättyi 1961. Nykyinen Kivisaarentie noudattelee vanhaa rautatien linjausta. (Vuori 1993.). Vanha veturitalli on säilynyt Kivisaarentien varressa, lähellä Hulkonmäentien risteystä.

Konnunsuon kuivattamista oli suunniteltu jo useiden vuosikymmenien ajan, mutta se toteutui vasta vankilatoiminnan myötä. Suot kuivatettiin ojittamalla. Ensin perattiin Leppäsjohti–Suokumaanjoki, jotta suoalueen vedet pystyttiin johtamaan Suokumaanjärveen ja edelleen Vuokseen. Ojitus aloitettiin soiden reunoilta, jotta suon leviäminen estyisi. Vuoteen 1931 mennessä ojitus oli suurelta osin valmis. Ojien yhteenlaskettu pituus oli noin 70 kilometriä. Soilla kasvaneet kitumännyt ja korpikuusikot kaadettiin, suon poikki kaivettiin sarkaojia ja maaperä kuokittiin ja tasattiin. Päälle levitettiin vielä savea, hiekkaa, lantaa ja lannoitteita, ennen kuin uudella pellolla päästiin kylvötöihin. (Vuori 1993.)

Suurimmillaan Konnunsuon vankilan pellot olivat vuonna 1941, jolloin peltoalaa oli 910 hehtaaria. Seuraavina vuosikymmeninä peltoala supistui vähitellen. Kivisaaren pelloista luovutettiin maita karjalaisille siirtolaisille 224 hehtaaria. 1970-luvulla työvoiman vähyys ja Suomen maatalouden ylituotanto-ongelmista seuranneet supistamistoimet johtivat siihen, että Konnunsuon pelloista osa laitettiin pakettiin ja suosta raivattuja peltoja metsitettiin 180 hehtaaria. Vähitellen peltoja myös myytiin yksityisille maanomistajille, ja vuonna 1993 vankilalla oli peltoalaa enää 270 hehtaaria. (Vuori 1993). Konnunsuon vankilan toiminnan päätyttyä vuonna 2011 loputkin pellot myytiin yksityisille maanomistajille. Suuri osa pelloista on edelleen viljelykäytössä. Konnunsuon vankien raivaamat laajat, tasaiset peltoaukeat määrittävät edelleen vahvasti Konnunsuon alueen maisemaa.

Suurin osa Konnunsuon kuivatetuista soista oli viljelykäytössä, mutta läntinen osa Konnunsuosta oli turvetuotantoaluetta. Jo 1920-luvulta alkaen Tuomojan ja Kivisaaren alueen soilta nostettiin turvetta polttoaineeksi (mm. VR:n käyttöön), kuivikkeeksi ja kasvuturpeeksi. 1970-luvun energiakriisi lisäsi kiinnostusta turvetta kohtaan. Kivisaaren alueen turvesoista yli 500 ha siirtyi silloin valtion polttoainetoimiston (VAPO) hallintaan, mutta vankila tarjosi edelleen työvoimaa nostotöihin. Vankilahenkilökunnan ja alueen asukkaiden vastustuksesta johtuen VAPON kasvuturvetuotantoalueita ei ulotettu Hyvättilänsuolle asti (Ropponen 1997, Vuori 1993). Turvetuotanto päättyi Konnunsuolla vuonna 2020. Hyvättilänsuo on nykyään valtion omistamaa luonnonsuojelualuetta.

Viljelyn ja turpeennoston lisäksi vankilassa harjoitettiin myös muun muassa karja- ja sikataloutta. Maatalouden lisäksi vankilassa oli myös teollisempaa toimintaa, kuten tiilitehdas, saha, puutalotehdas ja maatalouskoneiden korjauspajot. Myös Teollisen tuotannon taustalla oli pyrkimys vankilan omavaraisuuteen niin rakentamisen kuin toiminnan aikana. Tavaraa ja palveluita tuotettiin kuitenkin myös myyntiin. Konnunsuon vankilan tuottamia tiiliä, kattotiiliä ja lautatavaraa myytiin laajalti ympäristöönkin, ja lähialueen maanviljelijät hyödynsivät korjauspajojen palveluita. (Vuori 1993.)

Siirtolaisille pilkotut tilat muuttivat Kivisaaren alueen luonnetta, sillä vankilan läheisyydessä ei ollut aiemmin ollut tavallista asutusta. Siirtolaisten lisäksi alueella asui vankilan henkilökuntaa. Vankilan henkilökunnalle rakennettiin asuintaloja Läkään ja sen lähiympäristöön. Alueella asuva vankilahenkilökunta lisäsi alueen toimeliaisuutta. Harrasteseurojen ja muiden yhdistysten toiminta oli aktiivista. Aktiivien voimin Konnunsuolle rakennettiin urheilukenttä vuonna 1934, ja kunnan toimesta uimala vuonna 1967. Vilkkaimpina vuosikymmeninä Konnunsuolla toimi myös muun muassa osuuspankki ja koulu (valmistui 1935, lakkautettiin 1990-luvulla). Kivisaaressakin oli muutaman vuoden ajan koulu 1950-luvulla. (Vuori 1993.). Viime vuosikymmeninä elämä Konnunsuolla on vähitellen hiljentynyt. Vankilan toiminta päättyi vuonna 2011. Nykyään henkilökunnan asuinrakennukset ja muut vankilan kiinteistöt ovat yksityisomistuksessa. Vankilan keskuspihan ja Läkän alueen rakennuksissa toimii Joutsenon vastaanottokeskus.

Konnunsuon vankilan vaikutus alueen maisemaan on ollut merkittävä. Vankilatoiminnan luomat peltomaisemat ja kulttuuriympäristöt ovat säilyneet suurelta osin hyvin. Konnunsuon vankilan rakennushistoriaselvityksen (2010) mukaan peltojen metsittäminen ja tienvarsien pusikoituminen on sulkenut osan Konnunsuon vankilan peltojen yli avautuneista laajoista näkymistä. Parhaiten laajat näkymät ovat säilyneet vankila-alueesta luoteeseen. Konnunsuon maisemassa on säilynyt kuitenkin alkuperäinen hierarkia, ja suurmaisemallinen aluerakenne on säilynyt eheänä. Rakennetut alueet ja metsäsaarekkeet erottuvat edelleen selvärajaisesti tasaisesta peltoalueesta, ja tielinjaukset ovat säilyneet ennallaan. Uusi rakennuskanta on ollut joko täydennysrakentamisen luonteista tai sijoitettu kokonaan erilleen vanhoista alueista. Rakennetuissa ympäristöissä olevat, aikoinaan hyvin hoidetut puukujanteet ja puutarhat ovat köyhtyneet ja osin villiintyneet. (Konnunsuon vankila 2010.)

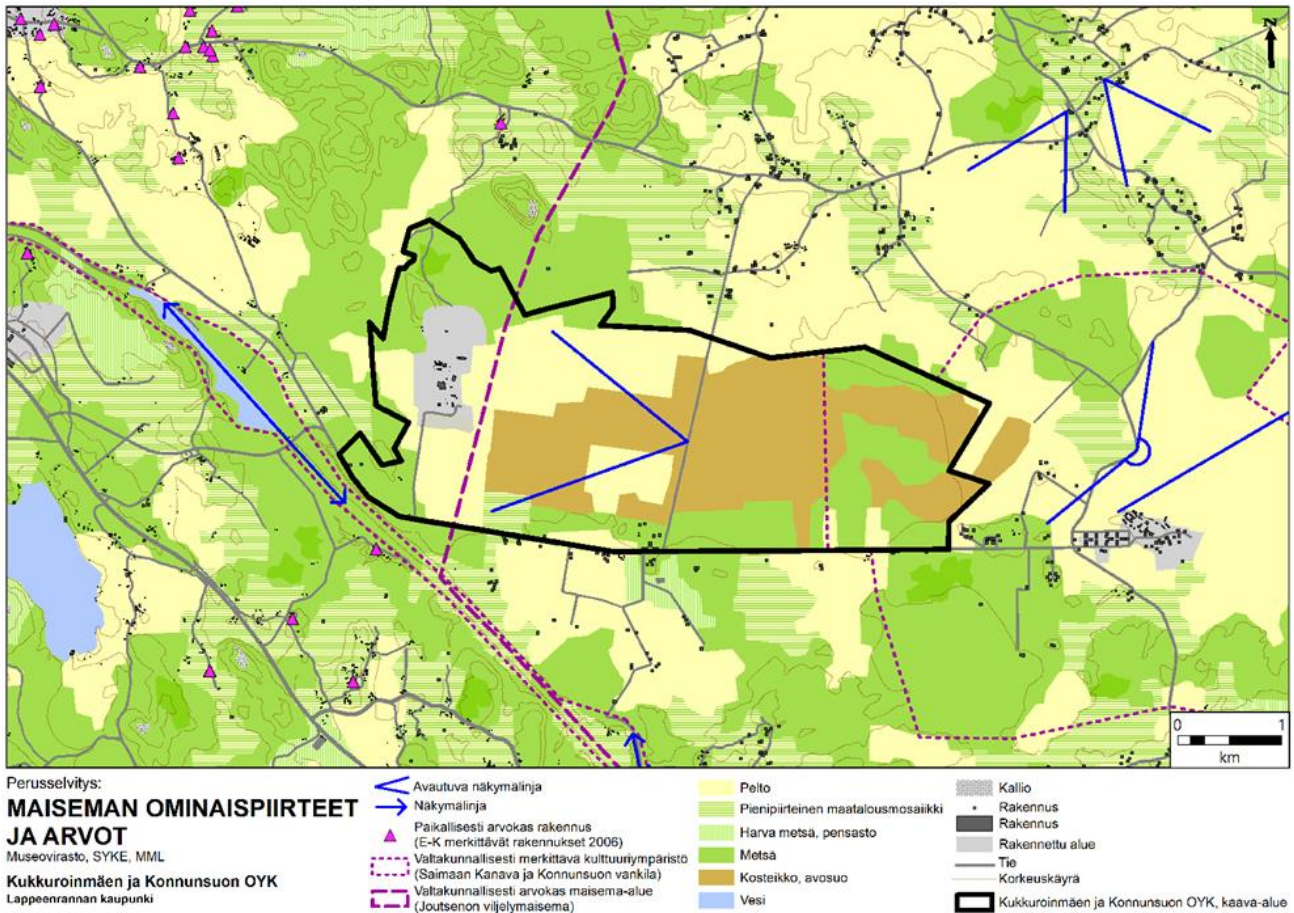


Kuvat 11–13. Ilmakuvia Konnunsuolta vuosina 1939, 1954 ja 2017 (MML). Kuvasarjasta on nähtävissä Konnunsuon ja lähiympäristön turvetuotannon, peltoalan ja metsäpeitteen muutokset.

2.4.4 Konnunsuon seudun aikajana

9600 eaa.	Jääkausi päättyy. Ihmisiä liikkuu Salpausselän eteläpuolella. Metsästystä, vähitellen mahdollisesti myös kaskiviljelyä. Konnunsuo on veden alla, ja sen jälkeen vuorotellen metsää ja suota.
1000 eaa.	Konnunsuo vakiintuu suoksi.
1000–1200-luvuilla	Joutsenon nykyasutus alkaa. Kaskiviljelyä.
1400-luku	Ensimmäiset kirjalliset todisteet Joutsenon asutuksesta mm. Kähärilässä, Nevalassa ja Leppälässä.
1600-luku	Rahdinajosta tulee merkittävä tulonlähde talonpojille.
1639	Joutsenosta itsenäinen pitäjä. Laajenee seuraavan 15 vuoden aikana, mm. Konnunsuon lähikylät.
1800-luku	Rahdinajo Viipuriin vilkasta.
1828	Isojako aloitetaan Viipurin läänissä.
1830–1840-luvuilla	Kaskikriisi. Peltojen raivaus ja maataloustuotannon kehitys kiihtyy.
1856	Saimaan kanava valmistuu.
1918	Vankisiirtola Konnunsuolle. Soiden kuivatus ja raivaus alkaa.
1920-luku	Turpeennosto alkaa Kivisaaressa.
1922	Konnunsuon keskusvankila perustetaan. Keskusvankilan päärakennusten rakentaminen alkaa.
1924	Rautatie Tuomoja–Läykkä
1928	Kivisaaren avovankilan rakentaminen alkaa.
1929	Maantie Tuomoja–Läykkä
1930-luku	Vankilan päärakennusten rakentaminen jatkuu.
1931	Soiden ojitus suurelta osin valmis.
1933	Kivisaaren avovankila valmis.
1934	Maantie Joutsenosta Läykan kautta Viipurin suuntaan.
1935	Konnunsuon alueita liitetään Nuijamaasta ja Lappeesta Joutsenoon. Konnunsuon koulu rakennetaan.
1939–1940	Talvisota. Lentolaivue 12 Kivisaaressa.
1940	Moskovan rauha. Viipuri jää rajan taakse.
1941	Konnunsuon vankilan peltoala suurimmillaan.
1941–1944	Jatkosota. Konnunsuo sotatoimialuetta.
1945	Maanhankintalaki. Karjalan siirtolaisille lohkotaan tiloja Kivisaaresta.
1950–1960-luvuilla	Etelä-Karjalan päätieverkosto uudistetaan.
1961	Raideliikenne Konnunsuolle päättyy.
1968	Uusi Saimaan kanava valmistuu.
1969	Kivisaaren vankilasta tulee avolaitos.
1970-luku	Konnunsuon peltoja metsitetään ja aletaan myydä. Kivisaaren turvesoita siirtyy VAPO:n hallintaan.
1990-luku	Konnunsuon koulu lakkautetaan.
1999	Vankilatoiminta Kivisaaressa päättyy.
2011	Konnunsuon vankilan toiminta päättyy.
2012	Joutsenon vastaanottokeskus muuttaa Konnunsuolle.
2020	Turvetuotanto päättyy.

2.5 Maiseman nykytila

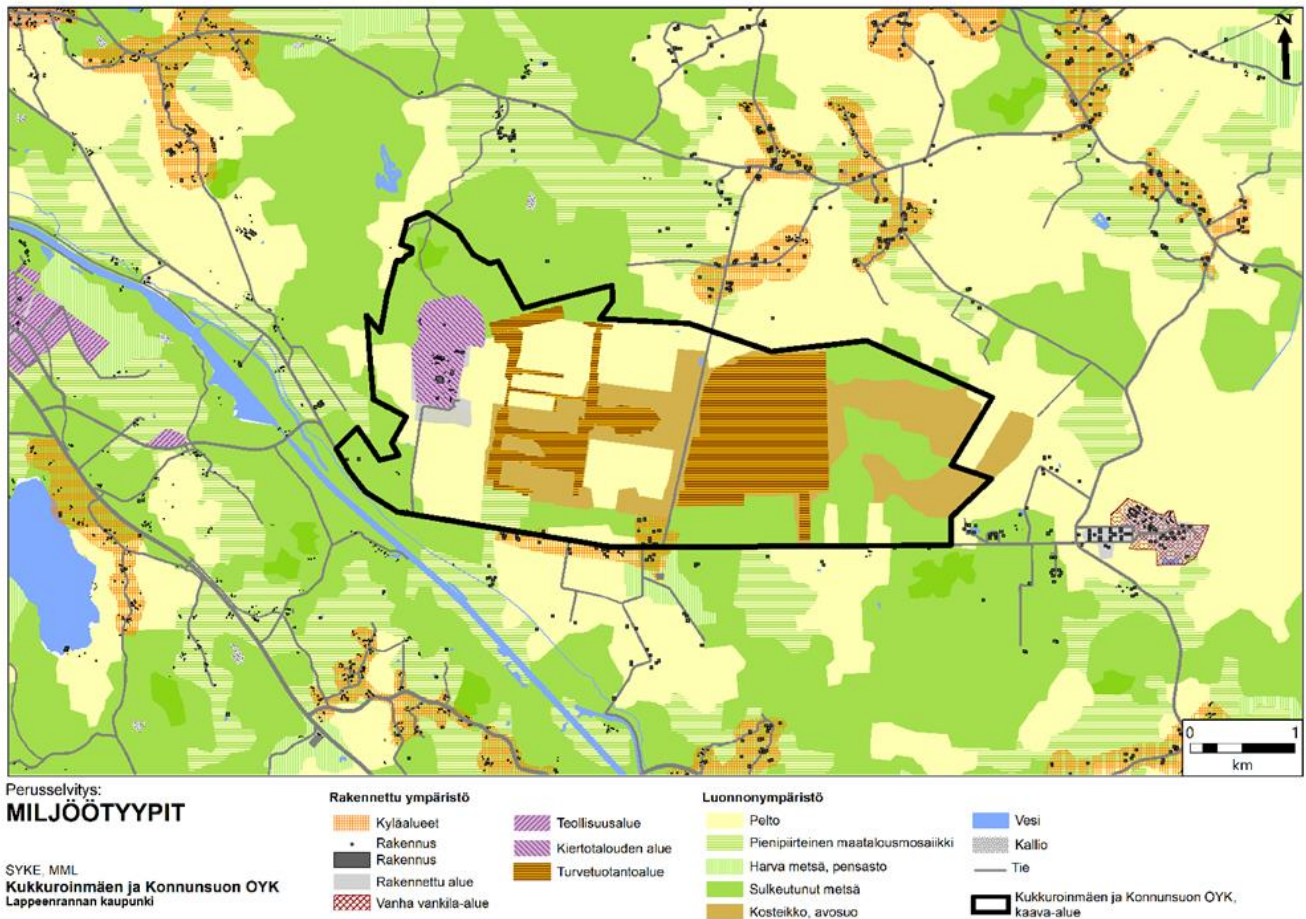


Kuva 14. Maiseman ominaispiirteet ja arvot.

Vaikka kaava-alueella ei juuri viljelyltä peltoalaa olekaan, kuuluu se länsireunaan lukuun ottamatta Joutsenon viljelymaisemaan, joka on valtakunnallisesti arvokas maisema-alue (tarkemmin kohdassa 3.1). Kaava-alueen eteläpuolella kulkeva Saimaan kanava ja itäpuolella sijaitseva Konnunsuon vankila ovat valtakunnallisesti arvokkaita kulttuuriympäristöjä (tarkemmin luvussa 4). Kaava-alueeseen kuuluva Hyvättilänsuo sisältyy Konnunsuon vankilan kulttuuriympäristön rajaukseen.

Kukkuroinmäen ja Konnunsuon osayleiskaava-alueen lähiympäristöstä suurin osa kuuluu valtakunnallisesti arvokkaaseen Joutsenon viljelymaisemaan. Lähiympäristön maisemia hallitsevat laajat peltomiljööt. Kaava-alueen kaakkois- ja luoteispuolilla on myös laajempia metsäalueita. Maasto on loivasti kumpuilevaa, ja maiseman rakenne mukailee pinnanmuotoja. Kyläalueet ovat muodostuneet väljästi teiden varsille, kumpareille metsä- ja peltoalueiden rajaan. Kumpareiden kyläalueilta avautuu pitkiä ja laajoja näkymiä tasaiseen peltomaisemaan. Konnunsuon vankila-alue, Saimaan kanava ja kaava-alue eroavat miljöiltään selvästi ympäröivästä viljelymaisemasta.

Konnunsuon vankilan ympäristö toistaa seudulle tyypillistä viljelymaisemaa suuremmissa mittakaavassa. Vankityövoimalla suosta raivatut laajat, tasaiset pellot hallitsevat maisemaa laajalla alueella. Konnunsuon pelloille avautuu pitkiä näkymiä lähiympäristön kyläalueilta. Vankila-alueen rakennettu ympäristö poikkeaa kuitenkin selvästi seudun maatalousmiljöistä. Rakennusten käyttötarkoituksen, mittakaavan ja tyylin lisäksi eroa on myös rakennusten sijainnissa suhteessa maisemarakenteeseen. Vankila-alueen punatiiliset rakennukset kohoavat linnakemaisesti laajan peltomaiseman keskellä Läkän saarella, ja henkilökunnan asuinrakennuksia on ryhmitelty pieniksi kyliksi muihin suosaariin. Soisella alueella rakentamisen sijoittelua on ohjannut maaperä, ei tiestö. Konnunsuolla tiestö ja rakennetun ympäristön sommittelu on myös suoralinjaisempaa kuin muualla kaava-alueen lähiympäristössä.



Kuva 15. Miljötyypit. Miljötyyppien luokittelussa on huomioitu sekä rakennetun ympäristön että luonnonympäristön keskeisimmät piirteet. Kaava-alueen pelloista suuri osa oli kesällä 2022 kesannolla.

Saimaan kanava eroaa maisemaltaan ja miljöiltään selvästi lähiympäristöstään. Kanava on luonnonvesistöjä suoralinjaisempi, ja sitä pitkin avautuu monin paikoin pitkiä näkymiä. Hienoja näkymälinjoja avautuu erityisesti suluilta (mm. Soskua) ja muilta kanavan ylityspaikoilta (mm. Kansola). Soskuan ja Kansolan välillä kanava-alue on enimmäkseen metsän ympäröimää. Metsän eristämällä kanava-alueella ei ole juurikaan maisemallista yhteyttä lähiympäristönsä (esim. kaava-alueeseen).

Myös kaava-alue eroaa maisemaltaan ja miljöityypeiltään selvästi lähiympäristöstään. Kaava-alueen länsireunalla sijaitsee Kukkuroinmäen käsittelykeskus, jonka alueella on erilaisia jätteen käsittelyyn liittyviä rakennuksia ja läjitysalueita. Kaava-alueen keskiosa on entistä turvetuotantoaluetta. Turvetuotannon päätyttyä osa tuotantoalueesta on otettu viljelykäyttöön. Pellot ovat kuitenkin suurelta osin kesannolla. Alueella avautuu pitkiä näkymiä tasaisten turvekenttien ja kesantojen yli. Kaava-alueen itäreunalla sijaitsee Hyvättilänsuon luonnonsuojelualue, jossa on sekä avoimia että metsäisempiä suoalueita. Kaava-alueen reunoilla on sulkeutunutta metsää, Kivisaarentien varressa myös pieniä peltoaukeita. Rakennukset ovat keskittyneet Kivisaarentien varteen ja käsittelykeskuksen alueelle. Kaava-aluetta rajaavat metsäalueet eristävät sen suurelta osin lähialueiden maisemista.

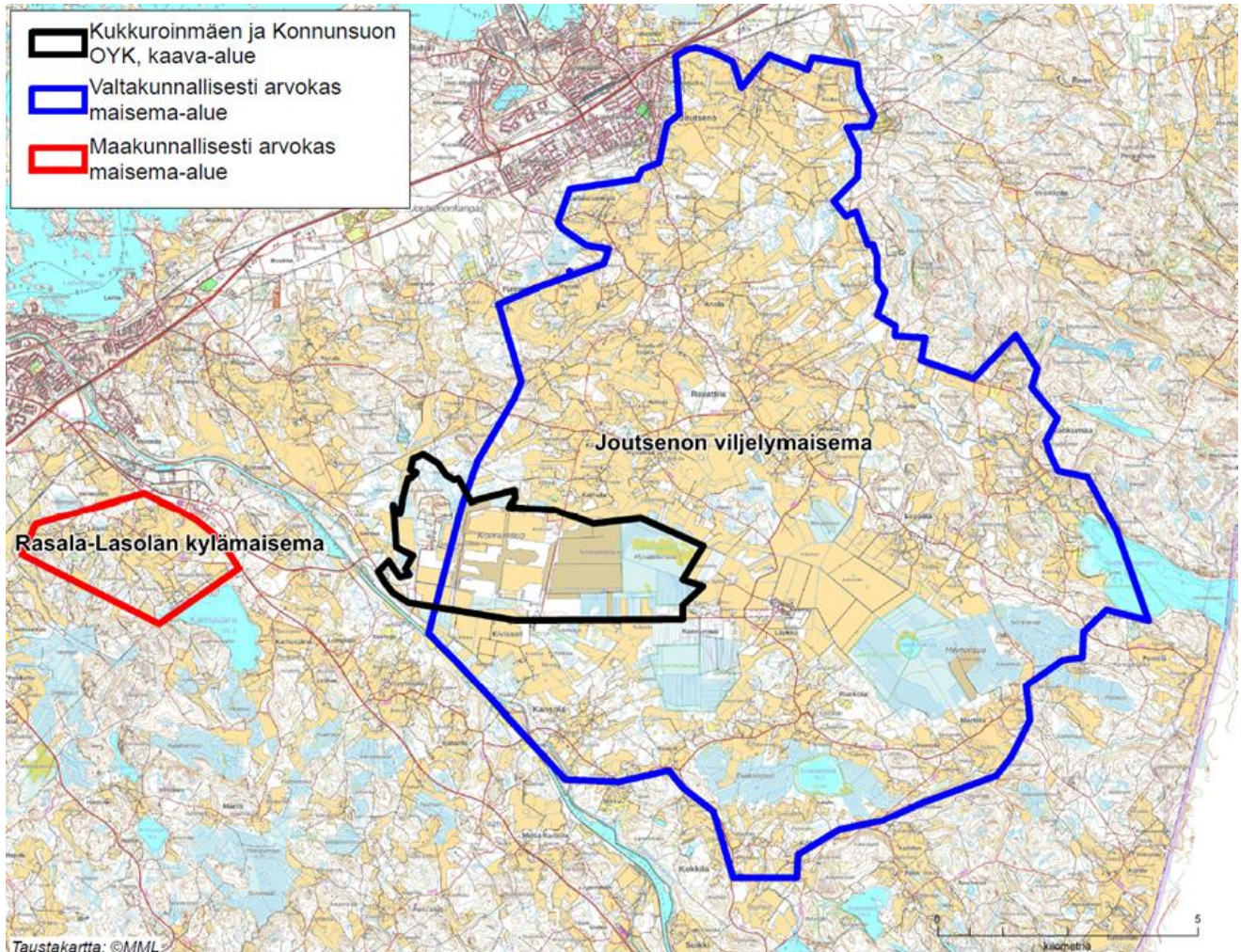


Kuvat 16 ja 17. Kaava-alueelta aukeaa pitkiä näkymiä turvekenttien ja peltoalueiden yli.

3 Arvokkaat maisema-alueet

Kukkuroinmäen ja Konnunsuon osayleiskaava-alue kuuluu länsireunaansa lukuunottamatta Joutsenon viljelymaisemaan, joka on valtakunnallisesti arvokas maisema-alue. Valtakunnallisesti arvokkaat maisema-alueet määrittelee Ympäristöministeriö.

Noin viisi kilometriä kaava-alueesta länteen sijaitsee myös Etelä-Karjalan liiton teettämässä maisemas-alueiden inventoinnissa (Sweco 2014) maakunnallisesti arvokkaaksi määritelty Rasala–Lasolan kylämaisema. Etelä-Karjalan maakuntakaavassa (2011) Rasala–Lasola on merkitty maakunnallisesti arvokkaaksi rakennetuksi kulttuuriympäristöksi. Kukkuroinmäen ja Konnunsuon osayleiskaavan maisemalliset vaikutukset eivät ulotu Rasala–Lasolaan asti, minkä vuoksi sitä ei käsitellä tarkemmin tässä selvityksessä.



Kuva 18. Arvokkaat maisema-alueet

3.1 Joutsenon viljelymaisema

Joutsenon viljelymaisema muodostuu kulttuurihistoriallisesti merkittävästä Konnunsuon vankilaympäristöstä, sitä ympäröivistä laajoista peltoalueista sekä Joutsenon kirkonkylän kaakkoispuolella sijaitsevista perinteisistä viljely- ja kylämaisemista. Joutsenon viljelymaisema on arvokas esimerkki eteläkarjalaisesta Ensimmäisen Salpausselän eteläpuolisesta laajasta maatalouskeskittymästä. Kokonaisuudessaan Joutsenon viljelymaiseman arvioidaan maisemakvaltaan säilyttäneen maatalousvoittoisen yleisilmeensä hyvin. (Ympäristöministeriö & Suomen ympäristökeskus 2021.)



Kuva 19. Joutsenon viljelymaisemalle tyypillistä laajaa peltomaisemaa. Kuva Ravattilan koululta etelään kesäkuussa 2022.

3.1.1 Maisemakuva

Maisema-alueen pohjoisosa on kumpuilevaa, laajojen peltoalueiden ja metsäkaistaleiden luonnehtimaa maastoa, jossa asutus on sijoittunut kumpareille. Muualla alueella asutus on sijoittunut nauhamaisesti teiden varsille. Korkeammilta alueilta avautuu laajoja näköaloja viljelymaisemien yli. Konnunsuon vankila-alueen ympärillä maisema on tasaisempaa, soista raivattua peltoaukeaa. Peltomaiseman avaruutta korostavat pitkät viivasuorat tiet ja asutuksen sijoittuminen metsäalueiden suojaan. Konnunsuon vankilan rakennukset ja peltoraiviot ovat tehneet maisema-alueesta erityislaatuisen. Konnunsuon turvetuotantoalueet eroavat selvästi alueen perinteisestä viljelymaisemasta. Maisema-aluetta sivuaa lounaassa kulttuurihistoriallisesti arvokas Saimaan kanava, jonka nykyuoma ja vanhat, mutkittilevämät uomat muodostavat oman kokonaisuutensa. (Ympäristöministeriö & Suomen ympäristökeskus 2021.)



Kuva 20. Joutsenon viljelymaisemalle tyypillistä laajaa peltomaisemaa Konnunsuon vankilan ympäristössä. Panoraamakuva Konnunsuontien lintutornilta kesäkuussa 2022.

3.1.2 Luonnonpiirteet

Joutsenon viljelymaisema rajautuu pohjoisessa Salpausselkään, ja sen maaperässä korostuvat Salpausselän eteläpuolelle kerrostuneet savi- ja hieta-alueet. Aluetta halkoo Joutsenon kirkonkylältä kaakkoon suuntautuva harjujakso, jonka pohjoispuolella on paikoitellen kumpuilevaa moreenimaata. Harjujakson eteläpuolella luonnonmaisemaa hallitsevat Konnunsuon suoalueet, jotka on 1900-luvun aikana suurelta osin kuivatettu ja raivattu pelloiksi. Luonnontilassa säilyneitä suoalueita on enää Hyväntilänsuolla. Kivisaaren lehtokorpi on jäännös vanhasta rehevästä suo- ja metsäalueesta. Pohjoisosassa metsät ovat harjumänniköitä, muualla kuusikoita ja pajun hallitsemia pensaikkoviitoja. Maisema-alueella on verrattain vähän järviä, ja joet ovat pieniä ja sameavetisiä. Alueella on erittäin runsas linnusto. Viljely- ja pihapiireissä esiintyy niille tyypillistä kulttuurikasvillisuutta. (Ympäristöministeriö ja Suomen ympäristökeskus 2021.)

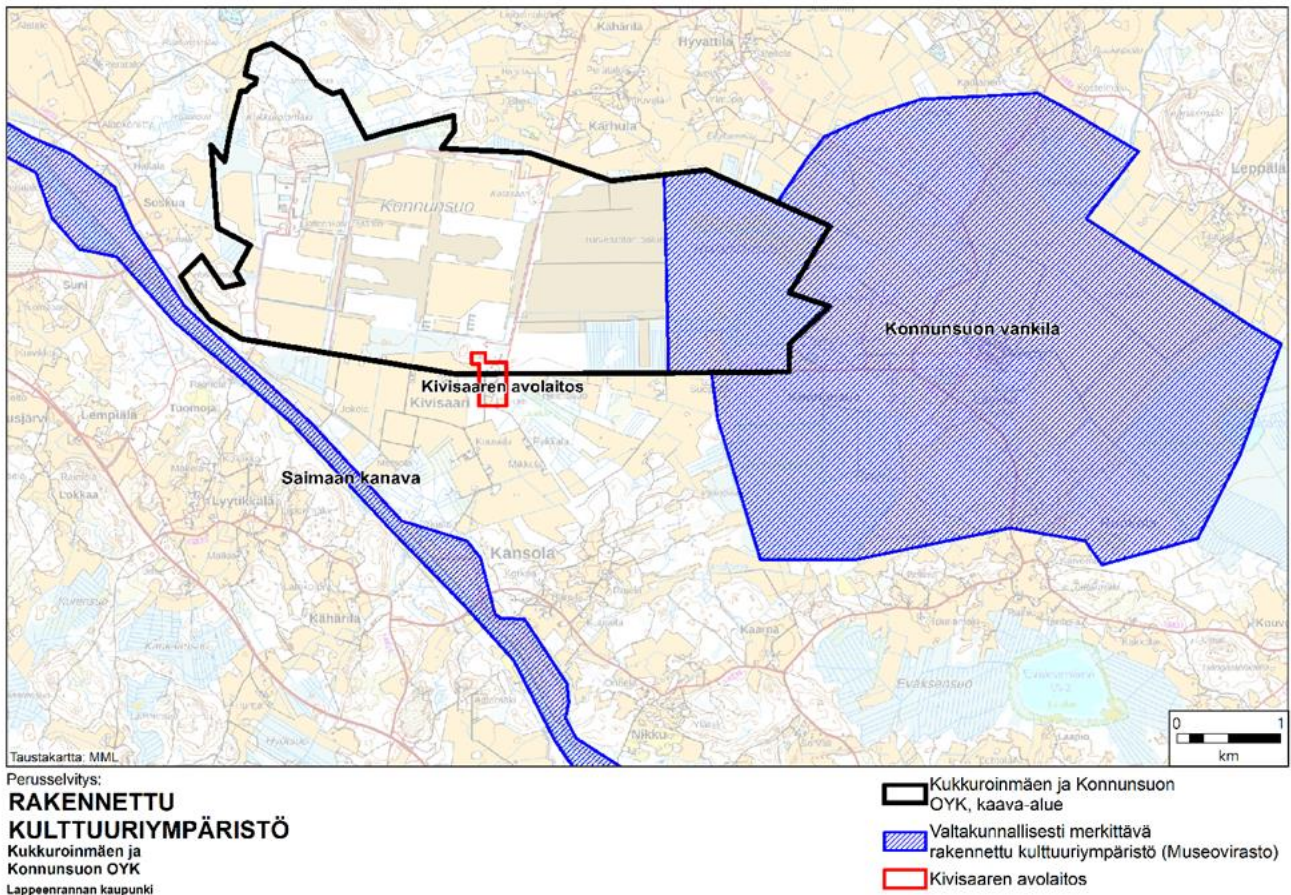
3.1.3 Kulttuuripiirteet

Joutsenon kirkonkylän kaakkoispuolen savikkoalueet ovat olleet suurimmaksi osaksi viljeltyjä viimeistään 1800-luvun alussa. Vuoden 1917 jälkeen viljelymaisema alkoi laajeta myös Konnunsuon alueelle, kun Konnunsuon vankilan vangit alkoivat kuivattaa ja raivata suota pelloiksi. Asutus on perinteisesti keskittynyt nauhamaisesti aluetta halkovalle harjulle, tien varteen. Kylien rakennuskanta on vaihtelevaa. Maisemallisesti arvokkain kyläkohde on tiiviisti kylätien varteen rakentunut Eiskola. Konnunsuon vankilan toiminta päättyi vuonna 2011, mikä on muuttanut alueen toiminnallista luonnetta merkittävästi. Vankilan metsät, pellot ja rakennukset on myyty ja vankilan tiloihin on sijoitettu Joutsenon vastaanottokeskus. (Ympäristöministeriö ja Suomen ympäristökeskus 2021.)

4 Rakennettu kulttuuriympäristö

Kukkuroinmäen ja Konnunsuon osayleiskaava-alueesta suurin osa on rakentamatonta. Rakennettua ympäristöä on Kukkuroinmäen käsittelykeskuksen alueella ja Kivisaarentien varressa. Kukkuroinmäen käsittelykeskus on rakennettu alueelle 2000-luvun aikana. Käsittelykeskuksen alueella on yhdyskuntatekniikan rakennuksia, voimalaitosrakennuksia sekä teollisuus- ja varistorakennuksia. Kivisaarentien ja Kotasaarentien risteyksen läheisyydessä olevat asuin- ja talusrakennukset ovat valmistuneet 1920–70-luvuilla. Kivisaaren avolaitokseen (ks. 4.2) liittyviä rakennuksia lukuunottamatta kaava-alueen rakennuskannalla ei ole erityistä kulttuurista arvoa. Kaava-alueen lähiympäristön rakennuskannasta suurin osa on vakituisen asumisen rakennuksia sekä maa- ja metsätalouteen liittyviä rakennuksia. Lähiympäristön rakennuskanta on iältään vaihtelevaa. Rakennukset ovat pääasiassa sijoittuneet rypäinä teiden varsille.

Kukkuroinmäen ja Konnunsuon osayleiskaava-alueeseen kuuluva Hyvättilänsuo on osa Konnunsuon vankilan valtakunnallisesti merkittävää rakennettua kulttuuriympäristöä. Konnunsuon vankilan keskeisimmät rakennukset sijaitsevat noin kaksi kilometriä kaava-alueen kaakkoiskulmasta itään. Konnunsuon vankilahistoriaan liittyvän Kivisaaren avolaitoksen rakennuksista osa sijaitsee kaava-alueella. Saimaan kanavan valtakunnallisesti merkittävä rakennettu kulttuuriympäristö sijaitsee kaava-alueen eteläpuolella. Valtakunnallisesti merkittävät rakennetut kulttuuriympäristöt (RKY) määrittää Museovirasto.



Kuva 21. Rakennettu kulttuuriympäristö

4.1 Konnunsuon vankila

Kukkuroinmäen ja Konnunsuon osayleiskaava kuuluu Hyvätilänsuon osalta Konnunsuon vankilan valtakunnallisesti merkittävään kulttuuriympäristöön. Vankilan ydinalue sijaitsee noin kaksi kilometriä kaava-alueelta Kivisaarentietä itään.

Konnunsuon vankila on yksi 1900-luvun alussa perustetuista ns. maatalousvankiloista, joiden tarkoituksena oli vankityövoimalla raivata ja kuivata soita viljelysmaaksi. Konnunsuon vankilan punatiilinen rakennusryhmä ja sitä ympäröivät avoimet pellot muodostavat vaikuttavan maisemakokonaisuuden. Vankilaa ympäröiviä peltoaukeita halkovat pitkät viivasuorat koivukujat. (Museovirasto 2022a).



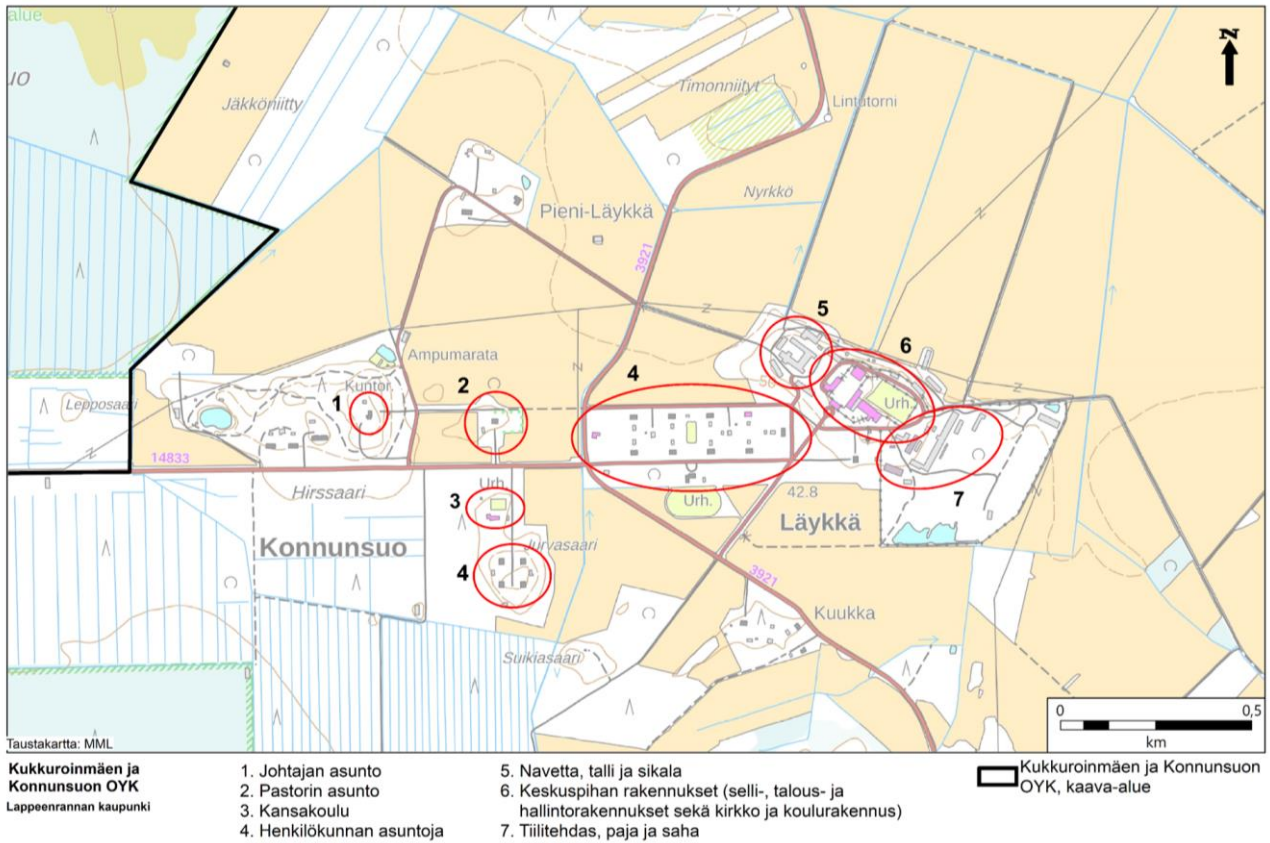
Kuva 22. Konnunsuon vankila kesäkuussa 2022.

Sisällissodan jälkeen vankien lukumäärä Suomessa kohosi, minkä vuoksi tarvittiin lisää paikkoja vangeille. Vangeista haluttiin olevan hyötyä työvoimana. Konnunsuon vankilan toiminta alkoi vankisiirtolana vuonna 1918 ja vuoden 1919 alussa se muutettiin itsenäiseksi varavankilaksi. Varsinainen päätös maanviljelystä harjoittavan keskusvankilan perustamisesta Konnunsuolle tehtiin vuonna 1922. Päätöksen mukaan vankila tuli rakentaa pääasiassa vankityövoimalla. (Vuori, P. 2012.)

Vankilan päärakennukset on rakennettu punatiilestä 1920–1930-luvulla soiden ympäröimälle kukkulalle. 1920-luvulta seuraavan vuosikymmenen alkuun toteutetut keskuspihan rakennukset, maatalousrakennukset sekä vanhimmat teollisuus- ja asuinrakennukset ovat tyyliltään klassistisia. Funktionalismia puolestaan edustavat 1930-luvulla rakennetut, valkoiseksi rapatut asuinrakennukset, koulurakennus sekä juhla- ja majoitusrakennus. Selli-, talous- ja hallintorakennukset sekä kirkko ja koulurakennus muodostavat oman suljetun ryhmänsä vankila-alueella. Varsinaisen vankila-alueen ulkopuolella on erillisiä vankilaan liittyviä tuotantorakennuksia (mm. konepaja, tiilitehdas ja saha) sekä yhtenäisesti toteutettu henkilökunnan asuinalue. Konnunsuon vankila-alueelle rakennuksia ovat suunnitelleet Uno Sjöholm ja Elina Vessman. (Konnunsuon vankila 2010, Museovirasto 2022a). Vankilan keskuspihan rakennukset ovat pääosin säilyttäneet hyvin alkuperäiset piirteensä.

Kaava-alueen itäosassa sijaitseva Hyvätilänsuo kuuluu Konnunsuon vankilan kulttuuriympäristön aluerajaukseen. Hyvätilänsuo on vankilatoiminnan aikana raivattua ja ojitettua suota (Vuori 1993). Hyvätilänsuo on nykyään valtion omistamaa luonnonsuojelualuetta.

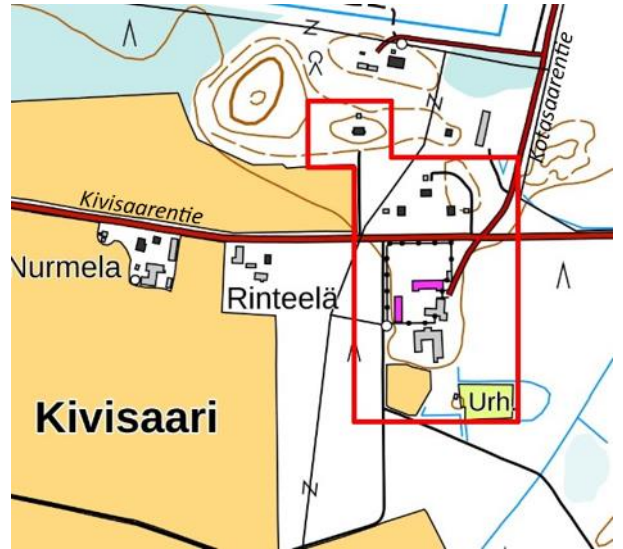
Konnunsuon vankilan toiminta päättyi 2011, ja kiinteistöjä on sittemmin myyty yksityiseen käyttöön. Konnunsuon vankilan rakennuksissa toimii nykyään Joutsenon vastaanottokeskus. Vankilatoiminnan vaikutus Konnunsuon maisemaan ja alueen toiminnalliseen kehitykseen on ollut merkittävä.



Kuva 23. Konnunsuon vankilan toimintojen sijoittuminen 1930-luvulla (mukaillen Vuori 2012).

4.2 Kivisaaren avolaitos

Kivisaaren avolaitos liittyy tiiviisti Konnunsuon alueen vankilahistoriaan, mutta ei kuulu Konnunsuon vankilan valtakunnallisesti merkittävän kulttuuriympäristön rajaukseen. Konnunsuon vankilalle rakennettiin Kivisaareen osasto 1928–1933. Kivisaareen sijoitettiin mm. lyhyempää tuomiota suorittavia vankeja. Konnunsuon vankilan tapaan vangit osallistuivat Kivisaareessa työtoimintaan. Kivisaaren avovankilan nimi muuttui Kivisaaren avolaitokseksi 1969. (Vuori 1993.) Kivisaarentien avolaitos sijaitsee noin 4,5 kilometriä Konnunsuon keskusvankilasta länteen, Kivisaarentien ja Kotasaarentien risteyksessä. Kivisaarentien pohjoispuolella sijaitsevat avovankilan kokonaisuuteen kuuluvat asuinrakennukset sijaitsevat Kukkuroinmäen ja Konnunsuon osayleiskaavan kaava-alueella.



Kuva 24. Kivisaaren avolaitoksen sijainti. (Taustakartta: MML)

Kivisaaren avolaitoksen rakennuskanta on inventoitu ja arvoitettu osana Lappeenrannan kaupungin tilaamaa Joutsenon osa-alueen osayleiskaavan rakennetun kulttuuriympäristön inventointia (Sweco 2022). Inventoinnissa avolaitoksesta kerrotaan seuraavaa:

Kivisaaren vankila rakennettiin itsenäisesti toimivaksi vankienhoitoyksiköksi pääosin vuosien 1928 ja 1933 välillä, mutta avolaitokseksi se muuttui vasta 1960-luvun lopulla. Kivisaareessa toimi myös lentolaivue 12 talvisodan aikana. Vankilatoiminta lakkautettiin vuonna 1999, minkä jälkeen rakennukset ovat olleet yksityisessä omistuksessa.



Kuva 25. Kivisaaren vankilarakennus. Arkistokuva.

Kivisaaren rakennuskanta käsittää alkuperäisesti mm. vankilarakennuksen, majoitusrakennuksen, hallintorakennuksen, vankilasaunan ja karjarakennuksen, jotka kaikki sijaitsevat vanhalla yhä aidatulla vankila-alueella. Aitojen takana ja liepeillä on myös uudempaa hallintorakentamista 1900-luvun

loppupuoliskolta. _ _ _ Tien vastakkaisella puolella on kolme järjestelmällisesti kauniin pihan ympärille sommiteltua henkilökunnan asuinrakennusta ulkorakennuksineen sekä henkilökunnan sauna. Kivisaaren rakennukset suunnitteli pääasiassa Uno Sjöholm.



Kuva 26. Yksi Kivisaarentien pohjoispuolen kolmesta asuinrakennuksesta. (Dan Ronimus 06/2022)



Kuva 27. Yksi kolmesta asuinrakennuksiin liittyvistä talousrakennuksista. (Dan Ronimus 06/2022)

Kivisaaren rakennustyytit muistuttavat merkittävästi Konnunsuon päävankilan rakennustyyppejä. Rakennuksissa on klassistinen ote, arkkitehtuurissa on suosittu symmetrisiä ja säännöllisiä rakennusosia, ryhdikkyyttä ja hienovaraista koristeellisuutta. Myös uudisrakennus on suunniteltu ja toteutettu vanhaa rakentamisen mittakaavaa ja tyyliä kunnioittaen.” (Inventoinnissa käytetty lähde: Konnunsuon vankila. Rakennushistoriaselvitys, osat 1-3. Arkkitehtitoimisto Hannu Puurunen Oy. 2010)



Kuva 28. Kivisaaren avolaitoksen esimiehen asuinrakennus



Kuva 29. Kivisaaren avolaitoksen esimiehen asuinrakennuksen talousrakennus

Henkilökunnan asuinrakennusten luoteispuolella sijaitsee esimiehen asuinrakennus ja sen talousrakennus (eivät mukana Swecon 2022 inventoinnissa). Päärakennus on rakennettu vuonna 1928, ja edustaa tyyliään klassismia. Rakennukset muistuttavat tyyliään selvästi viereistä henkilökunnan asuinrakennusten kokonaisuutta, ja niillä onkin sama suunnittelija (Uno Sjöholm). Päärakennuksen aumakatto on tiiltä, ja julkisivu on rapattu. Rakennuksessa on kaksi sisäänkäyntiä sivuilla. Isojen ikkunoiden ruutuikkunat on myöhemmin korvattu kolmijakoisilla ikkunoilla, ja katolle on lisätty kattoikkunoita. Muilta osin päärakennuksen julkisivujen alkuperäiset piirteet ovat säilyneet hyvin. Esimiehen asuinrakennus ja sen talousrakennus eivät olleet mukana Swecon 2022 inventoinnissa, mutta ne vastaavat arvoiltaan viereistä henkilökunnan asuinrakennusten kokonaisuutta.

Kivisaaren avolaitoksen rakennuskokonaisuus on Swecon inventoinnissa (2022) arvotettu paikallisesti arvokkaaksi kulttuuriympäristöksi. Sen historialliset, rakennushistorialliset ja maisemalliset arvot on arvotettu seuraavasti (asteikolla 1–3, jossa 3 on korkein, kriteerit alla):

Historialliset arvot: 3

- *Kunnan kehityshistorian kannalta olennaiset rakennukset tai rakennuskokonaisuudet.*
- *Oman rakennustyyppinsä harvinaiset tai ainutlaatuiset edustajat tai käyttötarkoitukseltaan harvinaiset tai ainutlaatuiset rakennukset (esim. vanhat koulut, kyläkaupat, riihet jne.).*

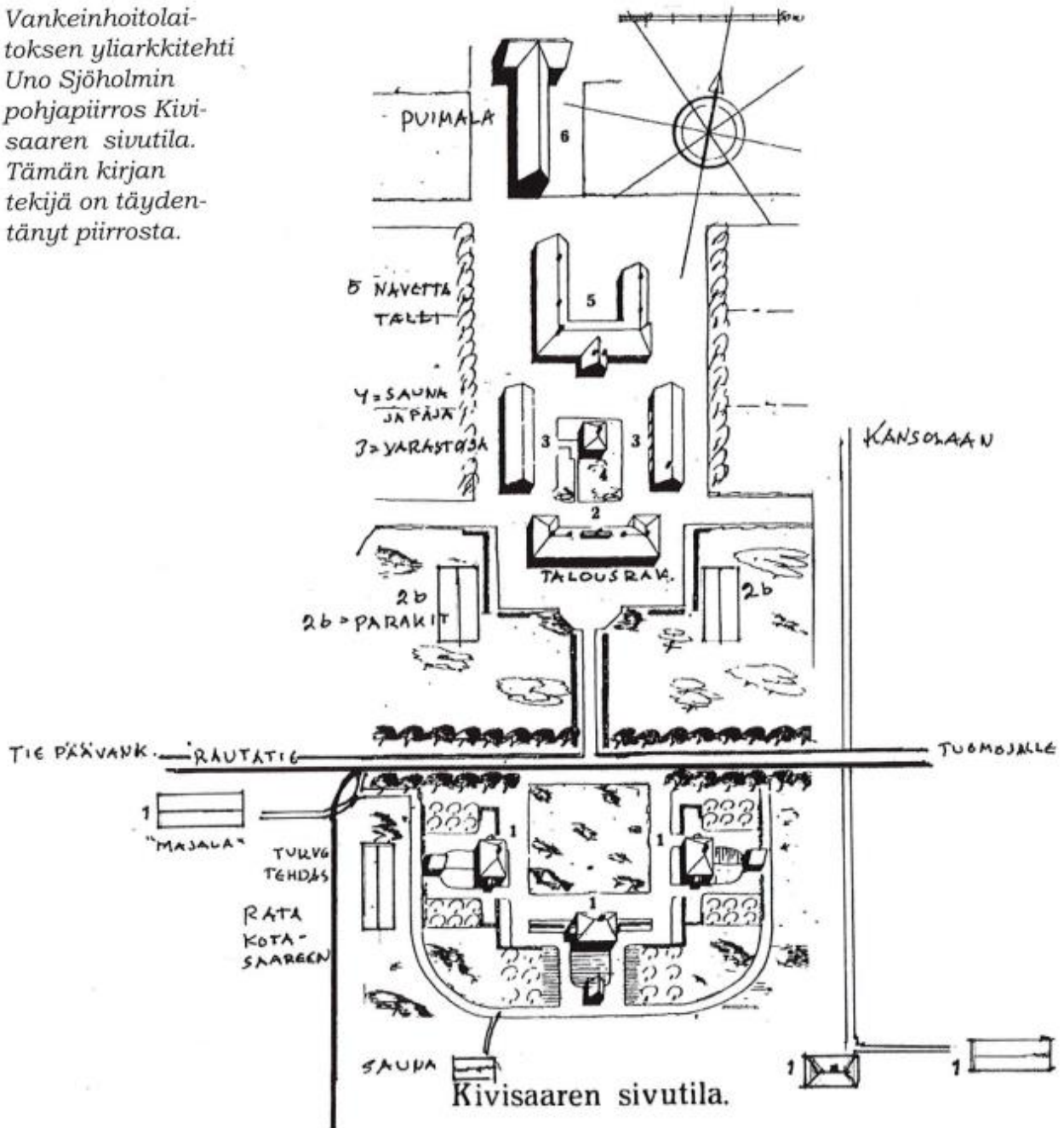
Rakennushistorialliset arvot: 3

- *Arkkitehtonisesti erittäin huomionarvoiset ja ainutlaatuiset kohteet.*
- *Rakennushistoriallisesti vanhat kohteet.*
- *Paikallista rakentamistapaa hyvin edustavat kokonaisuudet.*

Maisemalliset arvot: 2

- *Osa paikallista kulttuurimaisemaa olevat rakennuskokonaisuudet, joissa uudisrakentaminen ei ole vaikuttanut merkittävästi alkuperäiseen kokonaisuuteen.*
- *Osa maisemakokonaisuutta olevat yksittäiskohteet, joilla ei yksinään maisemallista arvoa.*

Vankeinhoitolaitoksen yliarkkitehti Uno Sjöholmin pohjapiirros Kivisaaren sivutila. Tämän kirjan tekijä on täydentänyt piirrosta.



Kuva 30. Kivisaaren avolaitoksen pohjapiirros. (Vuori 2012)

4.3 Hulkonmäen veturitalli

Kaava-alueella on säilynyt kapearaiteista Lyykä–Muukko-rautatietä palvellut veturitalli. Rakennuksen tarkka rakennusvuosi ei ole tiedossa, mutta sen arvioidaan olevan peräisin 1950-luvulta. Vanha veturitalli sijaitsee Kivisaarentien varressa, Hulkonmäentien länsipuolella.

Veturitallin rakennushistoriallinen ja maisemallinen arvo on vähäinen. Kivisaarentien poikkeuksellisen suoran tielinja ja Hulkonmäen veturitalli ovat ainoita jälkiä alueen rautatiehistoriasta. Veturitallilla voidaan siis nähdä olevan jossain määrin paikallishistoriallista arvoa.



Kuva 31. Veturitallin sijainti



Kuva 32. Hulkonmäen veturitalli

4.4 Saimaan kanava

Kukkuroinmäen ja Konnunsuon osayleiskaava-alueen läheisyydessä on myös Saimaan kanavan valtakunnallisesti merkittävä kulttuuriympäristö. Kanavan ja kaava-alueen välinen etäisyys on lyhimmillään n. 170 metriä. Soskuan sulkun sijaitsee noin puolen kilometrin päässä osayleiskaava-alueesta.

Saimaan kanava on historiallisesti merkittävä kanava, joka johtaa Saimaan järviolueelta Viipurin kautta Suomenlahdelle. Saimaan kanavan avaaminen on vaikuttanut Itä-Suomen teollistumiseen, ja kanavan vaikutuspiiriin onkin keskittynyt paljon teollisuuslaitoksia asuinalueineen. Saimaan kanava avattiin ensimmäistä kertaa vuonna 1856. Nykyisin käytössä oleva kanava valmistui vuonna 1968. Nykyisen kanavan pituus on Suomen puolella 23,3 kilometriä ja sen varrella on kolme sulkua. (Museovirasto 2022b.)

Kaava-alueelta noin kaksi kilometriä etelään Kansolassa uuden kanavan rinnalla kulkee vanha kanava. Kansolassa vanhan kanavan ylittää rullasilta, joka on voitu siirtää syrjään kanavaliikenteen tieltä. Soskuanjoki alittaa vanhan kanavan Kansolan kulverttia, eli holvirumpua pitkin. (Museovirasto 2022b.)

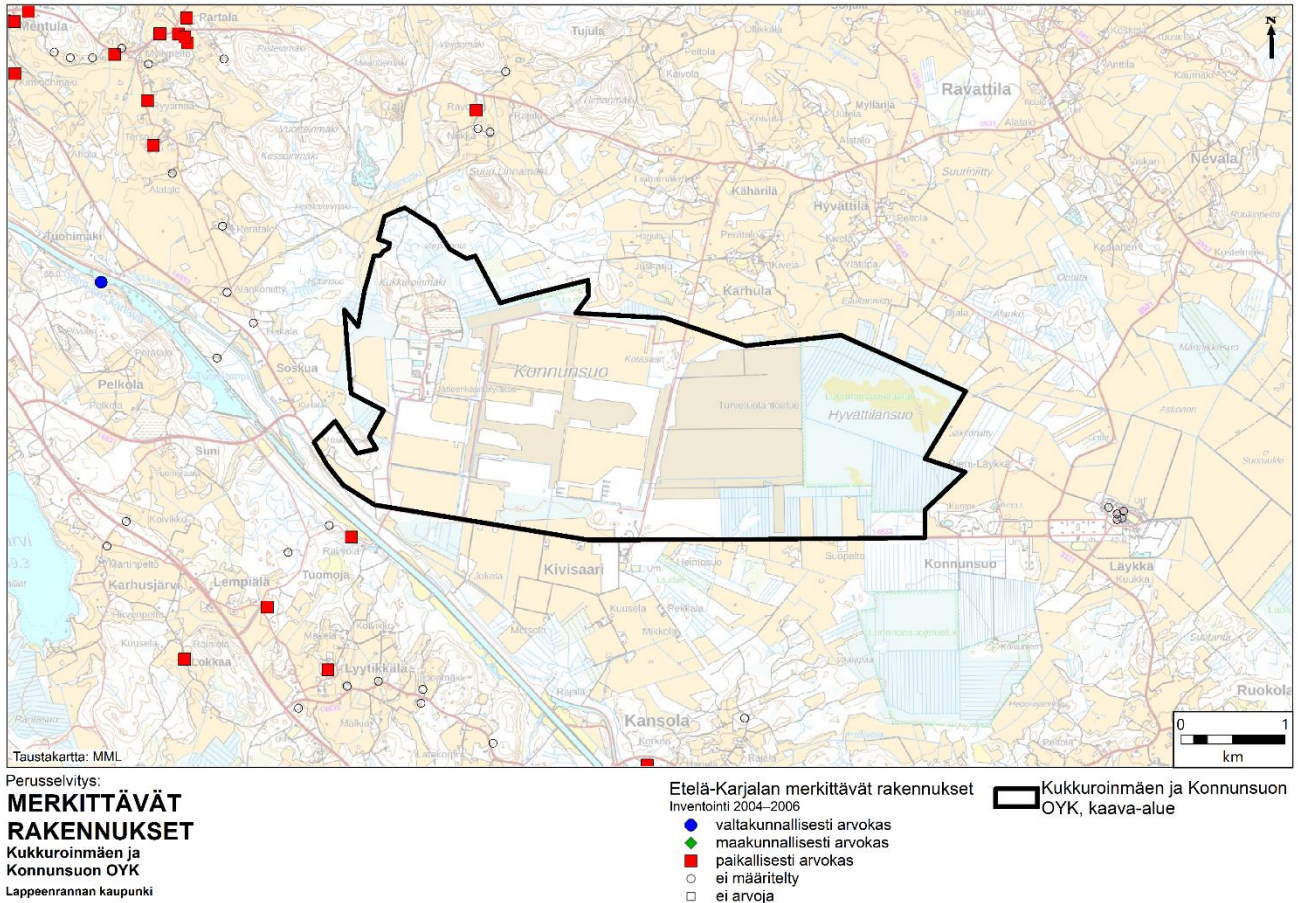
Saimaan kanavasta on ollut hyötyä myös Konnunsuon vankilan materiaali- ja tavarakuljetuksissa. Vankilalla oli oma kanavalla liikennöinyt kuljetusalus M/s Konnunsuo, joka vei Konnunsuolta Lappeenrantaan mm. viljaa ja heinää, ja toi paluumatkalla lantaa. (Vuori 1993.)



Kuva 33. Vanha ja uusi Saimaan kanava Kansolan kohdalla kesällä 2022. Uusi kanava kuvassa oikealla.

4.5 Muut arvokkaat rakennukset

Kukkuroinmäen ja Konnunsuon osayleiskaavan kaava-alueesta vain pieni osa on rakennettua ympäristöä. Kukkuroinmäen käsittelykeskuksen rakennukset ovat 2000-luvun teollisuusrakennuksia. Kivisaarentien lähiympäristössä on muutamia teollisuuteen ja maatalouteen liittyviä talousrakennuksia. Etelä-Karjalan merkittävät rakennukset -inventoinnissa 2004–2006 ja Joutsenon osa-alueen osayleiskaavan rakennetun kulttuuriympäristön inventoinnissa (2022) kaava-alueelle ei ole merkitty (Kivisaaren avolaitosta lukuunottamatta) arvokkaiksi luokiteltuja rakennuksia. Lähimmät paikallisesti arvokkaiksi luokitellut rakennukset sijaitsevat 1-2 kilometrin päässä kaava-alueesta.



Kuva 34. Merkittävät rakennukset (Etelä-Karjalan merkittävät rakennukset inventointi 2004–2006)

5 Muut kulttuuriperintökohteet



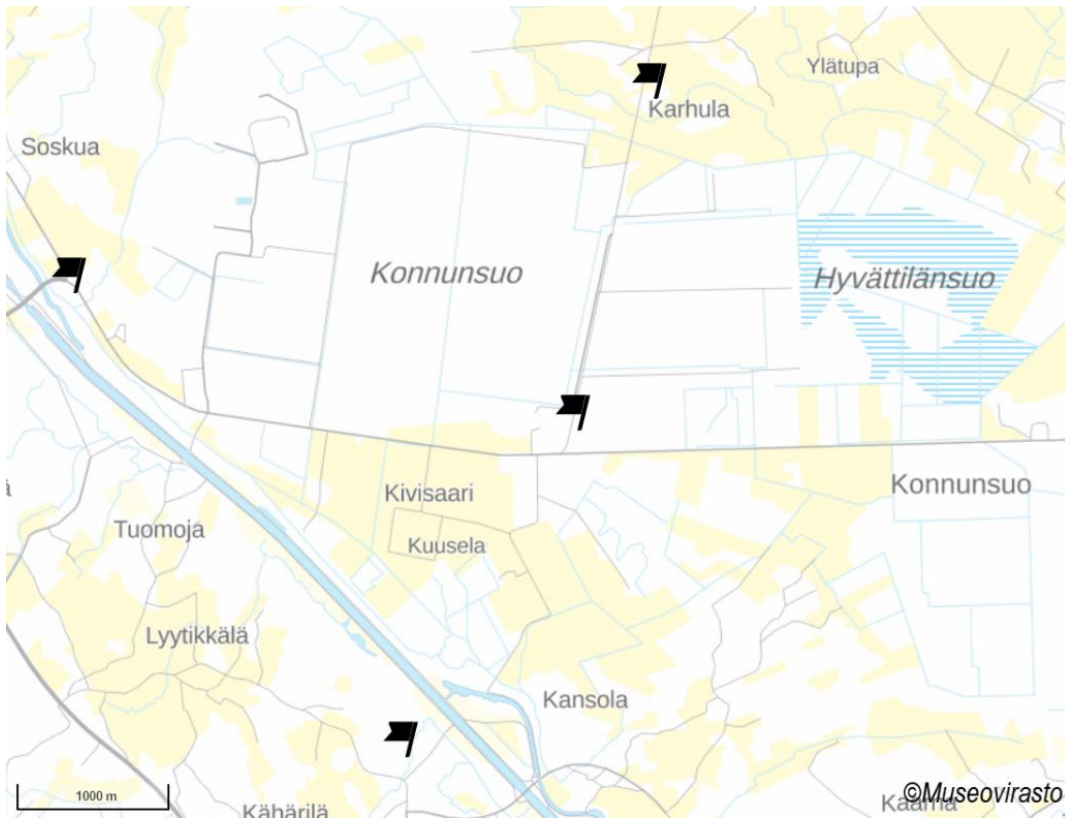
Kuva 35. Lentolaivue 12 -muistomerkki Kivisaaressa kesäkuussa 2022.

Konnunsuon Kivisaareen, salaojitetulle pellolle rakennettiin lentokenttä sodan varalta syksyllä 1939. Talvisodan alettua sijoittui lentolaivue 12 Kivisaareen. Sen tehtäviin kuului lentotiedustelu ja siihen liittyen valokuvaus. Kivisaaren asunnot otettiin yhtä lukuunottamatta laivueen käyttöön: talusrakennuksiin majoittui lentolaivueen miehistöä, asuinrakennuksiin päällystöä. Lentokenttä joutui useiden ilmahyökkäysten kohteeksi, ja vihollista yritettiin harhauttaa muun muassa suolle sijoitetuilla pahvisilla hävittäjillä. Hyökkäysten tiheytyttyä lentolaivue siirrettiin Taipalsaarelle 12.3.1940, päivää ennen rauhantekoa. (Vuori 1993.)

Lentolaivueen muistoksi on pystytetty muistoreliefi Kivisaarentie 952:n edessä olevalle aukealle joulukuussa 1997. Reliefin on veistänyt Olavi Veijalainen. Pystyttäjinä olivat Joutsenon kunta, Joutsenon kotiseutuyhdistys ja Konnunsuon keskusvankila. (Lappeenrannan kaupunki 2022.)

Laserkeilausaineistojen perusteella Kivisaarentien ja Kotasaarentien risteyksen koillispuolelta on löydetty merkkejä modernin ajan puolustusvarustuksista. Samanlaisia puolustusvarustuksia on havaittu myös kaava-alueen eteläpuolella Lappeen Kähärilässä ja kaava-alueen pohjoispuolella Karhulassa. Kyseessä saattaa olla Talvisodan aikainen taisteluvälineiden linja, joka on voinut liittyä myös lentolaivueen toimintaan Kivisaaressa (Hertell 2023).

Kivisaaren marttayhdistys ry istutti vuonna 2017 kuusen Suomen itsenäisyyden 100 v.-juhlavuoden kunniaksi. ”Tulevaisuuden kuusi” istutettiin lentolaivue 12-muistomerkin viereen.

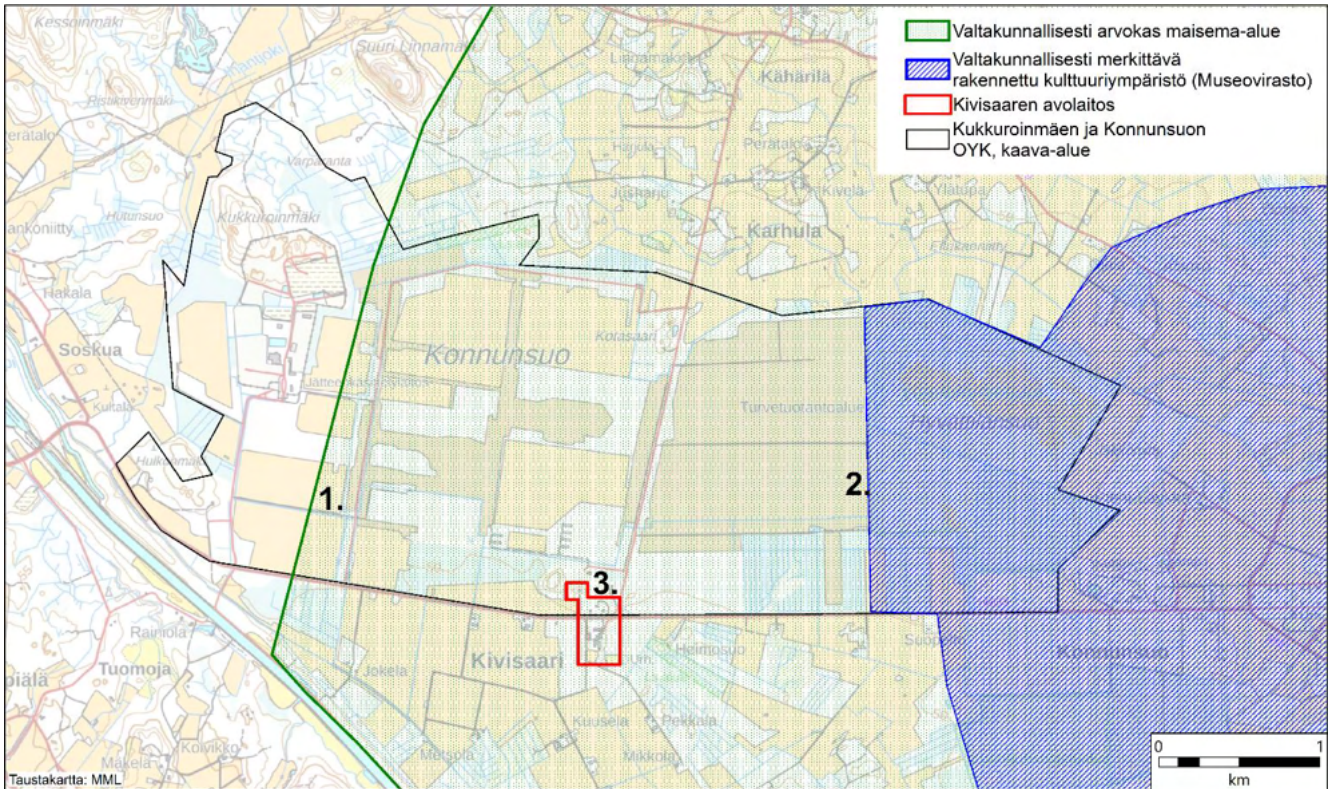


Kuva 36. Puolustusvarustusten sijainti (Museovirasto 2023)



Kuva 37. Tulevaisuuden kuusi Kivisaarella kesäkuussa 2022.
Kuusi on kuvassa vihreällä aidalla suojattuna.

6 Kohdekartta ja -luettelo



Nro	Kohteen nimi selvityksessä	Kaavamerkintä
1	Joutsenon viljelymaisema	va-ma (valtakunnallisesti arvokas maisema-alue)
2	Konnunsuon vankila	ma-vk (valtakunnallisesti merkittävä rakennettu kulttuuriympäristö)
3	Kivisaaren avolaitos	sk (kaupunki-, taajama- tai kyläkuvallisesti merkittävä alue tai kohde)

Lähteet

Etelä-Karjalan liitto 2008. Etelä-Karjalan maisema- ja kulttuurialueselvitys, Osa 2.

GTK Maankamara 2022. Geologian tutkimuskeskus. Viitattu 30.11.2022.
<<https://gtkdata.gtk.fi/Maankamara/index.ht>>

Hertell, E. 2023. Etelä-Karjalan museo, suullinen tiedoksianto 24.2.2023.

Karhima, A., Raukas, A. & A.Linna 2007. Jäätikön jäljillä Etelä-Suomessa ja Virossa. Tallinnan Teknillisen Yliopiston Geologian Instituutti & Turun yliopisto, Geologian laitos.
<https://www.geologia.fi/images/booklets/jaatikon_jaljilla_etela-suomessa_ja_virossa.pdf>

Kiiveri-Hakkarainen, K. et al. 2021. Etelä-Karjalan merkittävät rakennukset inventointi 2004–2006. Etelä-Karjalan museo. Viitattu 21.7.2021. <kulttuuriymparisto.fi/netsovellus>

Konnunsuon vankila 2010. Rakennushistoriaselvitys, osat 1-3. Arkkitehtitoimisto Hannu Puurunen Oy.

Lappeenrannan kaupunki 2022. Muistomerkit, patsaat ja muistolaatat Joutsenossa.

Maanmittaushallitus 1922. Topografinen kartta 1:50 000, Joutseno 1922. Viitattu 30.11.2022.
<<http://timomeriluoto.kapsi.fi/KARTAT/Topografiset%20kartat/Topografinen%20kartta%201:50.000%20Konnunsuo-J%C3%A4%C3%A4ski%201922.jpg>>

Mikroliitti Oy 2022. Lappeenrannan pienvesistöjen ja lähikylien osayleiskaavan länsiosan arkeologinen inventointi 2022. (ei julkaistu).

Museovirasto 2022a. Konnunsuon vankila. Viitattu 30.11.2022.
<http://www.rky.fi/read/asp/r_kohde_det.aspx?KOHDE_ID=940>

Museovirasto 2022b. Saimaan kanava. Museovirasto. Viitattu 30.11.2022.
< http://www.rky.fi/read/asp/r_kohde_det.aspx?KOHDE_ID=1173>

Museovirasto 2022c. Valtakunnallisesti merkittävät rakennetut kulttuuriympäristöt RKY. Viitattu 1.12.2022.
< http://www.rky.fi/read/asp/r_default.aspx>

Museovirasto 2023. Muut kulttuuriperintökohteet. Museoviraston karttapalvelu. Viitattu 2.3.2023.
<<https://kartta.museovirasto.fi>>

Ropponen, J. 1997. Joutsenon historia. Joutsenon kunta ja Joutsenon seurakunta. Gummerus, Jyväskylä.

Sweco 2014. Etelä-Karjalan valtakunnallisesti ja maakunnallisesti arvokkaiden maaseudun maisema-alueiden päivitysinventointi 2013–2014. Viitattu 2.3.2023. <liitto.ekarjala.fi/wp-content/uploads/sites/2/oppaat_ja_esitteet/2014/2310_EK_VAMA_MAMA_2014_YHDIS TE.pdf>

Sweco 2022. Joutsenon osa-alueen osayleiskaavan rakennetun kulttuuriympäristön inventointi (ei vielä julkaistu). Inventointitiedot haettu 19.10.2022. <kulttuuriymparisto.fi/netsovellus>

Vuori, P. 1993. Konnunsuon keskusvankilan historia. Konnunsuon 75-vuotisjuhlakirja. Konnunsuon keskusvankila, Joutseno.

Vuori, P. 2012. Konnun malliin: Konnunsuon vankilayhteisön historiaa. Joutsenon kotiseutuyhdistys, Joutseno.

Ympäristöministeriö & Suomen ympäristökeskus SYKE 2021. Etelä-Karjala. Valtakunnallisesti arvokkaat maisema-alueet. Vama 2021.